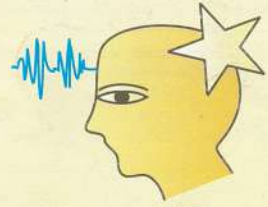


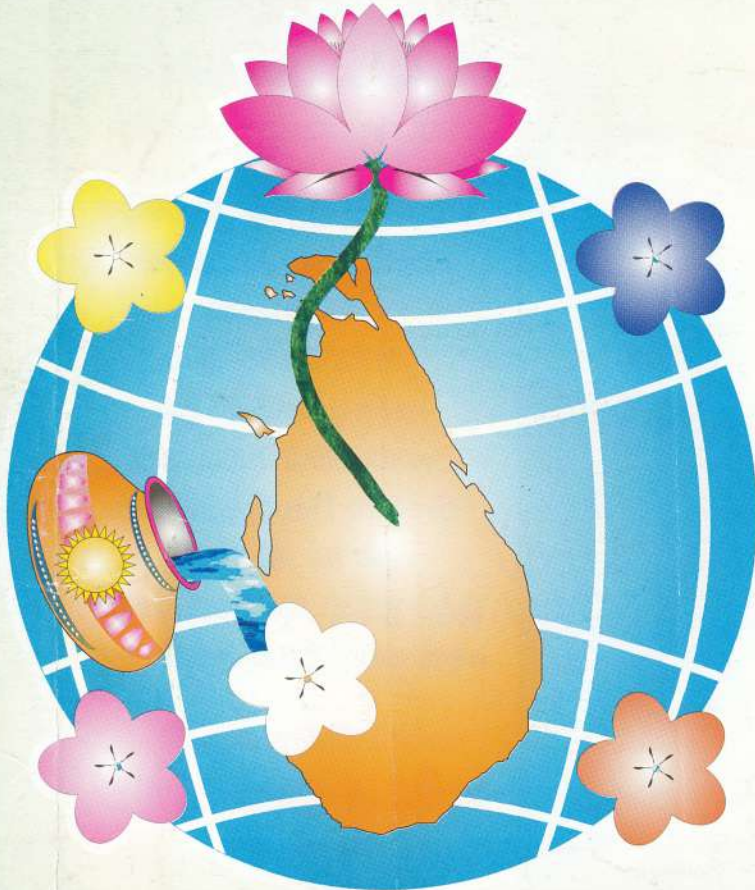
මෙත් සවිය



මනස අධ්‍යාපන සංවර්ධන මෙත්‍රී සංකදය

සාමාජිකයින් සඳහා තොරතුරු පත්‍රිකාව * 2015 දෙසැම්බර් * මෙත් සවිය දහතුන් වන කාණ්ඩය * විසින් වන කලාපය

M E T H S A V I Y A N E W S L E T T E R



නිතින් මෙත් සිතින් මම් වෙසෙම්	වා
ගතින් මෙත් සිතින් රෝ මුදුම්	වා
බැතින් තුන් රුවන් ඔප් නගම්	වා
මෙතින් නෙත් පියම් වා නිවෙම්	වා





මෙත් සවිය

මහස අධ්‍යාපන සංවර්ධන මෙත්‍රී සංසදය



හෙළදිවට බුදුහිමි වැඩමකර
වසර 2600 ක් සපිරීම
නිමිතිකොට

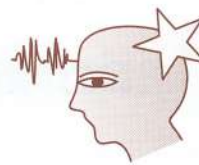
2012/01/08 වන
දුරතු පොහෝ දින
ඓතිහාසික මහියංගන
රාජමහා විහාර පුදබිමෙහි
අඩි 84 ක් උසැති
බුද්ධ ප්‍රතිමා වහන්සේ හෙලිම
මෙන් සවිය විසින් අරඹන ලදී.

අැස්තමේන්තු ගත මුදල
රුපියල් ලක්ෂ 350 ක්
පමණ වේ.

මෙම අවමහා කුසල කර්මයට ඔබත් දායකවීමට කැමති නම් විමසන්න



මෙත් සවිය



මනස අධ්‍යාපන සංවර්ධන මෙහෙයුම් සංසදය

ශ්‍රී විජයාරාමය, ෆෙඩ්රිකා පාර, කොළඹ - 06.

දු.ක: 0714 014467, 0112 505088 වෙබ් අඩවිය : www.methsaviya.org / www.methsaviya.lk විද්‍යුත් තැපෑල : office@methsaviya.org

මෙත් සවිය 2015 වසර සඳහා පත් වූ විධායක කමිටුව

ගරු පැවිදි අනුශාසක

ගරු පැවිදි අනුශාසක, ශ්‍රී විජයාරාමය ශ්‍රී ධර්ම රක්ෂිත, වංසාලංකාර අමරපුර නිකායේ ගරු අධිකරණ සංඝනායක අතිපූජ්‍ය අභංගම ආනන්ද ස්වාමීන් වහන්සේ

ගරු සභාපති

විද්‍යා කීර්ති, ශාසනදීපන, ලෝකාර්ථචාරී, විද්‍යාවාචස්පති, දේශමානස, විශ්ව විද්‍යා අධ්‍යයනවිද්‍යාචාර්ය, නාලන්දා කීර්ති ශ්‍රී මහාවාර්ය වන්දන ජයරත්න මහතා.

දු.ක : 0714800800 ෆැක්ස් : 0115678000 විද්‍යුත් ලිපිනය : chandanajayaratne@gmail.com

ගරු උප සභාපතිවරු

වෛද්‍ය කාංචන අරුලපාන මහතා. වෛද්‍ය වන්දිම මාරසිංහ මහතා.

ගරු සම ලේකම්වරු

එච්. එම්. චන්දන බණ්ඩාර මහතා. දු.ක : 0718114477 සුරංග ලියනගේ මහතා. දු.ක : 0775994987

ගරු භාණ්ඩාගාරික

වමන්ද ඉන්දික මහතා. දු.ක : 0712299212

ගරු උප භාණ්ඩාගාරික

ඉන්දික තෙන්නකෝන් මහතා.

ගරු සංස්කාරක

එම්. කේ. ප්‍රියන්ත මහතා. දු.ක : 0712285680

ගරු කාරක සභිකවරු

ධර්මසිරි ජයසිංහ මහතා x
ප්‍රදීප් යහම්පත් මහතා +
සම්පත් රත්නතිලක මහතා
මෙහුර ඩයස් මහතා
දර්ශන ගල්පත්ති මහතා
ධනුෂ්ක ගයාභාන් මහතා x

වෙබ් අඩවි සහ මාධ්‍ය කමිටුව - සභාපති

මංජුල පද්මකුමාර මහතා

බුදු පිළිම කමිටුව - සභාපති

පී. ප්‍රේමදාස පෙරේරා මහතා

කාන්තා කමිටුව - සභාපතිනිය

රංජනී උදුගොඩ මහත්මිය

තරුණ කමිටුව - සභාපති

ප්‍රසාද් අබේසිංහ මහතා

අසරණ සරණ කමිටුව - සභාපතිනිය

ඩී. එම්. ජී. ආර්. හේරත් මහත්මිය x

ආප ගැන වචනසකි

මෙත් සවිය සංසදය නිරවුල් මනසක් ඇති වර්ධනය කරගත් මානසික ශක්තියක් සහිත බුද්ධිමත් ශ්‍රී ලාංකික ජනතාවක් බිහි කිරීමේ අරමුණින් වසර දහසකට පෙර අරඹන ලද සාමාජිකයින්ගේ එකතුවකි. වර්තමාන සාමාජික සංඛ්‍යාව 4500 ඉක්මවා ඇත. ඒ ඒ ක්ෂේත්‍රයන්ට අදාළ විශේෂඥයින් හා උගතුන් ගෙන්වා සාමාජිකයින් දැනුවත් කරනු වස් විවිධ වැඩසටහන් මේ මගින් පැවැත්වීමට බලාපොරොත්තු වනු ලැබේ. වැඩසටහන් සඳහා මානාකා තෝරා ගැනීමද සාමාජිකයින්ගේ කැමැත්ත / ඉල්ලීම මත සිදුකරනු ලැබේ. සංසදය විසින් පවත්වනු ලබන සාර්ථකව ඉගෙන ගන්නා අන්දම හා විභාග සමත් වන අන්දම, කාල කළමනාකරණය, නායකත්වය, භෞමික වින්ත සංයම අභ්‍යාස හා භාවනා වැඩසටහන් වැනි ඒ ඒ කාලවලදී පවත්වන වැඩසටහන් සඳහා සහභාගිවීමේ වරප්‍රසාදය සියලු සාමාජිකයින්ට හිමිවේ. මීට අමතරව සාමාජිකයින්ගේ දැනුම හා ශික්ෂණය වර්ධනය කිරීම සඳහා සෑම මාස තුනකටම වරක් දාන - ශිල - භාවනා වැඩසටහන්ද පවත්වනු ලැබේ. සංසදයේ ප්‍රධාන නිලතල දරණ විධායක කමිටු හා ක්‍රියාකාරී කමිටු සාමාජිකයින් මාංශ භක්ෂණයෙන් හා රහමෝර පානයෙන් තොර දිවි පැවැත්මක් ඇති අය වීම මෙහි පෙරදැරිව කටයුතු කරන මෙම සංසදයේ විශේෂත්වයකි.

වැරදිවත්න ශ්‍රී විජයාරාමය ප්‍රධාන මූලස්ථානය පවත්වා ගනිමින් "මෙත් සවිය" මෙහි සංසදය පසුගිය දශකය පුරා සමට විපස්සනා භාවනාවන් භාරදුණ පන්සියකට අධික පිරිසකට උගන්වා ඇති අතර, ශාසන අභිවෘද්ධිය වෙනුවෙන් ඇපකැප වී කටයුතු කර ඇත. මීට අමතරව බෞද්ධ භාවනාවේ ප්‍රයෝජනය පිළිබඳව විද්‍යාත්මක පර්යේෂණ පවත්වමින් දෙස් විදෙස් ජාත්‍යන්තර සම්මන්ත්‍රණ වලට එම පර්යේෂණ පත්‍රිකා ඉදිරිපත් කරනු ලබන, අප දන්නා පරිදි ලංකාවේ ඇති එකම ආයතනය ද "මෙත් සවිය" වේ. (මින් සමහරක් අපගේ වෙබ් අඩවියෙන් ලබා ගත හැක). තවද මිරිසවැටිය සළපතල මළුව ප්‍රතිසංස්කරණය ආරම්භ කිරීම, නාගදීප වන්දනාවේ යන බැතිමතුන්ගේ පහසුව සඳහා වසර 30 ක දිගු යුද්ධය නිම වී මාස 06 ක් යාමට පෙර නාගදීපය සහ කිලිනොච්චියේ ලුම්බිණි විහාරයේ වැසිකිළි පද්ධතිය සාදා නිම කොට පූජා කිරීම. මහියංගන රජමහා විහාරයේ ලක්ෂ්‍යකට වැඩි පිරිසකට පිරිසිදු ජලය පානය කළ හැකි ජල පිරිපහදවක් සාදා පූජා කිරීම. ගෞතම බුදුරජාණන් වහන්සේ ලොව පහල වීම සහ බුදුරජාණන් වහන්සේගේ ප්‍රථම ලංකාගමනය සිදුවී වසර 2600 ක් ඉක්මවීම සමරීම සඳහා අසුභාරදහසක් ධර්මස්කන්ධය සිහි වන අයුරින් ඓතිහාසික මහියංගන රජමහා විහාර පුදබිමෙහි අඩි 84 ක් උසැති "2600 සම්බුද්ධත්ව ජයන්ති සමරු බුදු පිළිමය" ඉදි කිරීමේ කටයුතු ආරම්භ කිරීම, එසේම රෝද පුටු පරිත්‍යාග කිරීම, කොළඹ ජාතික රෝහල, රිජ්වේ ආර්යා ළමා රෝහල හා මහරගම පිළිකා රෝහල ඇතුළු රෝහල් ගණනාවකට අවශ්‍ය උපකරණ ලබාදීම වැනි ලොකු කුඩා සත්කාරයන් රැසක් පසුගිය වසර පුරා ඉටුකර ඇත.

සියලු ලෝකතුළේ සිත්තල මෙහි පැතිරේවා....!

සාමාජිකයින් සඳහා වැදගත් තොරතුරු සහ ඉදිරි වැඩසටහන් පිළිබඳ විස්තර

පළමුවෙනි ඉරුදින මාසික රැස්වීම

සෑම මසකම පළමුවෙනි ඉරුදින සිරිත් පරිදි අතිවාර්යයෙන් දාන - සිල - භාවනා වැඩසටහන් සඳහා (සඳහම් වාරිකාවේ නොයෙදෙන දින වලදී) මාසික රැස්වීම් සහ විශේෂ දේශනය කොළඹ 07, බෞද්ධාලෝක මාවතේ පිහිටි ධම්ම ගවේශ බෞද්ධ ආග්‍රමයේ දී පැවැත්වේ. එහෙයින් දැන්වීමක් ලැබුන ද නොලැබුන ද සෑම මසකම පළමුවන ඉරුදින (සඳහම් වාරිකාවල යෙදෙන දින වලදී හැර) ඉහත මාසික රැස්වීම් සඳහා ප.ව. 2.00 - 4.00 අතර කාලය තුළ පැමිණෙන ලෙස සියලු සාමාජිකයින්ගෙන් මෙත් සිත් පෙරදැරිව ඉල්ලා සිටින්නෙමු. ඉදිරි වැඩ සටහන් පිළිබඳ තොරතුරු වෙබ් අඩවියෙන් ද ලබාගත හැක. මෙම වැඩ සටහන් සඳහා දිවයිනෙහි සුප්‍රසිද්ධ ධර්මදේශක ස්වාමීන්ද්‍රයන් වහන්සේ නමක් වැඩිම කරවීම හෝ පෞරුෂ වර්ධන යෝග වැඩසටහන් ආදී විශේෂිත වැඩසටහනක් හඳුන්වාදීම සඳහා ගිහි හවතඟු හට හෝ ආරාධනා කිරීම කරනු ලැබේ. මේ සඳහා සාමාජිකයන්ගේ යෝජනා වෙනත් සභාපති / ලේකම් තුමා වෙත දැන්වන්න.





සාමාජිකයින් සඳහා වැදගත් තොරතුරු සහ ඉදිරි වැඩසටහන් පිළිබඳ විස්තර

2016 ප්‍රථම දින වසරේ ප්‍රථම දානය

2016. 01 . 01 දින කොළඹ නුණුපිටියේ, ගංගාරාම විහාරස්ථානයේ දී වර්ෂය ආරම්භ කිරීම නිමිතිකොට ගෙන පවත්වනු ලබන සර්ව රාත්‍රික පරිත්‍යාග ධර්ම දේශනාවට සහභාගි වන සංඝයා වහන්සේලා උදෙසා අළුයම පවත්වනු ලබන හිල් දානය ප්‍රණයකර්මය සඳහා සහභාගි වීමට කැමති මෙත්සවිය සාමාජිකයින් එදින පෙ.ව. 6.15 ට ගංගාරාම විහාරස්ථානය වෙත පැමිණිය යුතුය. පෙ.ව. 8.00 ට පෙර දානයේ වැඩ කටයුතු අවසන් වේ. මේ සඳහා අවශ්‍ය කිරීමත්, ඉදිආප්ප, සීනි සම්බල්, පලතුරු, පිරිකර ආදී දානයේ ද්‍රව්‍යයන් භාරගැනීමට කැමති පින්වතුන් ඇත්නම්, **කාර්යාලය (071 401 44 67) හෝ දාන සංවිධායක වික්‍රම ශ්‍රේණිය මහතා (071 22 10 620) අමතා** තොරතුරු ලබා ගන්න.

2016 ජනවාරි මස පළමු දින ජයන්ති ළමා නිවාසයට දහවල් දානය හා උපකරණ ලබාදීම

2016. 01 . 01 දින ජයන්ති ළමා නිවාසයට දහවල් දානය සහ අවශ්‍ය උපකරණ පරිත්‍යාග කිරීම සිදු කෙරේ. කැමති පිංවතුන් පෙ.ව. 12.00ට බෞද්ධාලෝක මාවතේ සමස්ථ ලංකා බෞද්ධා මහා සංමේලනය පිටුපස ඇති ජයන්ති ළමා නිවාසයට පැමිණෙන්න. රෙදි සෝදන ලොකු බේසම් සහ වියලි ආහාර ද්‍රව්‍ය පරිත්‍යාග කළ හැක.

මිළඟ විත්ත සංයම අභ්‍යාස හා භාවනා වැඩසටහන

34 වන විත්ත සංයම අභ්‍යාස හා භාවනා වැඩසටහන 2016/01/17 වන ඉරු දින ආරම්භ වීමට නියමිතය. ඒ සඳහා 2015/12/28 දිනට පෙර නව අයදුම්පත් භාරගනු ලැබේ. තවද සාමාජිකත්වය අළුත් කරගත් පැරණි සාමාජිකයින්ට ද ඒ සඳහා සහභාගි විය හැක. සාමාජිකත්වය අළුත් කරගන්නා විට භාවනා වැඩසටහනට පැමිණෙන/නොපැමිණෙන බව කාර්යාලයට දන්වන්න.

2016/03/01 ඉරු දින - සාර්ථකව ඉගෙන ගන්නා අන්දම හා විභාග සමත්වන ක්‍රම පිළිබඳ වන වැඩමුළුව

සාමාජිකයින් සඳහා සහ ඔවුන්ගේ දරුවන් සඳහා නොමිලයේ පැවැත්වෙන මෙම ඉතා වැදගත් වැඩසටහන ප.ව 1 සිට ප.ව 5 දක්වා බොරැල්ල YMBA ශාලාවේ දී පැවැත්වේ. මිනිසා විසින් උපතේ සිට මරණය දක්වා නොකඩවා සිදුකරන ක්‍රියාවලියක් වන ඉගෙනීම නිසි පරිදි සිදු කරන අයුරු පැහැදිලි කරන මේ වැඩමුළුව ළමා හා වැඩිහිටි සියලු දෙනාටම වැදගත්ය. මෙත්සවිය සංසඳයේ සාමාජිකයින් හා ඔවුන්ගේ දරුවන් සඳහා නොමිලයේ පවත්වන සාර්ථකව ඉගෙනීම හා විභාග සමත් වීමේ නවීන ක්‍රමවේද පිළිබඳ වැඩමුළුවට ඔබට හා ඔබේ දරුවාට ද සහභාගි විය හැක. සාමාජික භවනා සමග නොපැමිණ ළමුන් තනිව පැමිණෙන්නේ නම් උප්පැන්න සහතිකයේ පිටපතක් හා සාමාජිකයාගේ ලිපියක් රැගෙන ආ විට නොමිලයේ සහභාගි විය හැකිය. එක් සාමාජිකයෙක් සඳහා එක් මුද්‍රිත සටහනක් පමණක් සැපයේ. සාමාජික නොවන බාහිර සිසු සිසුවියන්ට හා අන් අයටද සහභාගි විය හැකි අතර මුද්‍රිත ද්‍රව්‍ය හා ශාලා ගාස්තු සඳහා යන බරපත පියවීම සඳහා එවැනි අයෙකු විසින් රු. 500/- ක මුදලක් එදිනට ආයෝජනය කල යුතු වේ. මේ සඳහා 2016 - 02 - 25 දිනට පෙර 0714 0144 67 හෝ 0112 50 50 88 අමතා ලියාපදිංචි වන්න. වයස 12 ට වැඩි ශිෂ්‍යම අයෙකුට සහභාගි විය හැකිය. පාඩම් කිරීමේ නවීන ක්‍රම, වේගයෙන් ලිවීමේ, කියවීමේ ක්‍රමවේද, ඉගෙනීමට බාධාවන මානසික රෝග හඳුනාගැනීම, මනකය වර්ධනය සඳහා ක්‍රියාමාර්ග, බුද්ධි වර්ධන අභ්‍යාස, කාලසටහන් තැනීම, ස්වයං යෝජනා ක්‍රම හා විභාගයකදී සමත් වීමට පිළිතුරු ලියන පිලිවෙල ආදී වැදගත් කරුණු රාශියක් මෙහි දී ප්‍රායෝගිකව හඳුන්වා දේ. සාමාජික කණ්ඩායම් අංක 1 සිට 28 දක්වා මීට ඉහත දී මෙම වැඩසටහනට සහභාගි වී ඇති සාමාජිකයින් ඔවුන් වෙත ඇති මුද්‍රණ සටහන් රැගෙන ඒමට කාරුණික වන මෙන් ඉල්ලා සිටීමු.

2016 අප්‍රේල් 03 වන ඉරු දින මෙත් සවිය, වාර්ෂික මහ සභා රැස්වීම / ධර්ම දේශනාව සහ මෛත්‍රීභූෂණ සම්මාන උලෙළ.

2015 අයවැය ඉදිරිපත් කිරීම හා නව නිලධාරී මණ්ඩලය පත්කර ගැනීම කොළඹ 07, බෞද්ධාලෝක මාවතේ ධර්මගවේසි බෞද්ධ ආශ්‍රමයේදී, ධර්ම දේශනාව අවසානයේ දී පැවැත්වේ. එදින සාකච්ඡාව සඳහා නව යෝජනා ඇති නම් 2016 - 03 - 03 දිනට පෙර කාර්යාලයට භාර දෙන්න. මෙතෙක් සාමාජිකත්වය අලුත් නොකර ඇති සියලුම දෙනා වාර්ෂික මහා සභා රැස්වීමට පළමුව සාමාජිකත්වය අලුත් කරගන්නා මෙන් ඉල්ලමු. එදින අනුපමේය සේවයක් කර ඇති පුද්ගලයින්ට මෙත් සවිය ගෞරව උපහාර සම්මාන පිරිනැමීමට බලාපොරොත්තු වේ.

2016 ජනවාරි 03 වන දින පළමුවෙනි මාසික ඉරු දින රැස්වීම සහ 2016 වසර සඳහා නොමිලයේ බෙදා හරිනු ලබන මෙත්සවිය දින දර්ශනය ලබා දීම

මෙදින ධර්ම දේශනාව පවත්වනු ලබන්නේ අමරපුර වපිරි වංශ පාර්ශවයේ මහානායක ශාස්ත්‍රපති පණ්ඩිත නෙල්ලිවල විමලජෝති හිමි විසිනි. 2016 දින දර්ශනය ද මෙදිනට බෙදා දෙනු ලැබේ. බෞද්ධාලෝක මාවතේ ධර්මගවේසි බෞද්ධාශ්‍රමයේ දී වැඩසටහන පැවැත්වේ. දින දර්ශනය මෙත්සවිය කාර්යාලයෙන් ද ලබාගත හැක.

මුද්දර ආධාර

මුද්දර ගාස්තු වැඩි වී ඇති බැවින් සංසඳයේ ලිපි කටයුතු සඳහා මුද්දර පරිත්‍යාග කිරීම කැමති පින්වතුන් හට කැමති ප්‍රමාණයක මුද්දර කාර්යාලයට පරිත්‍යාග කරන ලෙස මෙන් සිත් පෙරදැරව ඉල්ලා සිටීමු.

අසරණ සරණ සහ මරණයට කැප වූ සතුන් නිදහස් කිරීම සඳහා පිංකැට්ටල එකතු කළ මුදල්

සතුන් නිදහස් කිරීම සඳහා පිං කැට්ටල එකතු කළ මුදල් භාරදීමට කැමති අය කාර්යාලයට එම මුදල් භාර දී පිං පත්‍රිකාවක් ලබා ගන්න.

මිළඟ මෙත් සවිය සඟරාවේ පළ කිරීම සඳහා සාමාජිකයින්ගේ ලිපි සහ නොමිලයේ පළ කරනු ලබන දැක්වීම් භාර ගැනීම

මිළඟ මෙත් සවිය සඟරාවේ එල කිරීම සඳහා ලබාදෙන සාමාජිකයින්ගේ ලිපි සහ නොමිලයේ එල කරනු ලබන දැක්වීම් 2016 - 02 -15 දිනට පෙර සභාපතිතුමා වෙත හෝ කාර්යාලයට හෝ භාර දෙන්න.

පුස්තකාලයෙන් ලබා ගත් පොත් නැවත ලබා දෙන්න

පුස්තකාලයෙන් ලබා ගත් පොත් නැවත ලබා දෙන මෙන් සියළුම සාමාජිකයින්ගෙන් කාරුණිකව ඉල්ලා සිටීමු.

මෙත් සවිය හැඳුනුම්පත සහ සාමාජිකත්වය අළුත්කර ගැනීම

මෙත් සවිය හැඳුනුම්පත් මෙතෙක් ලබා නොගත් සාමාජිකයින් එම හැඳුනුම්පත් මෙත් සවිය කාර්යාලයට පැමිණ ලබා ගන්න. තවද මෙත් සවිය රඳා පවතින්නේ ඔබගේ සාමාජික අරමුදල් මතය. එබැවින් සාමාජිකත්වය අළුත් කර නොගත් අය වෙන්නම් හැකි ඉක්මනින් සාමාජිකත්වය අළුත්කරගෙන අප සංසඳයෙන් කෙරෙන සියළුම ප්‍රණයකටයුතු වල කොටස් කරුවකු වන්න.

සුව සෙන

ප්‍රාණ / විශ්ව ශක්ති ක්‍රම මගින් සමහර රෝග සඳහා සිත දියුණු කරගත් පුද්ගලයින් විසින් රෝග සුවකිරීමේ නොමිලයේ පැවත්වෙන සුව සෙත වැඩසටහන ඉරු දිනවල දී පෙ.ව. 11.00 - 2.00 දක්වා (මාසයේ පළමු ඉරු දින හැරෙන්නට) ශ්‍රී විජයාරාමයේ දී පැවැත්වේ. කාර්යාලයෙන් හෝ කමිටු සභාපති ප්‍රනාන් විජේසිංහ (0777 328 565) මහතාගෙන් විමසා පැමිණෙන්න.



මෙහි සවිය කමිටුවල ප්‍රගති සමාලෝචන...



බුදුදහම කමිටුවේ ප්‍රගති සමාලෝචනය

බුදු පිළිම කමිටුව මගින් 2014 ජූලි 23 දින එහි සාමාජිකයන්, මෙන්සවිය සාමාජිකයන් සහ විශේෂ ආරාධිතයන් රාශියකගේ සහභාගිත්වයෙන් මහියංගනය මියු ගුණ සැ රදුන්ට කප්රුක් පුජාවක් පවත්වා මහා සංඝ රත්නය ධම්මකපච්චන සුත්‍රය දේශනා කරන අතර තුර තුන්වන අදියරය සඳහා මුල් ගල තබන ලදී.

මෙම ඉදිකිරීම් සඳහා මුදල්ආධාර එකතු කිරීම සඳහා කමිටු සාමාජිකයන් සහ මෙන්සවිය සාමාජිකයන්ගේ සහභාගිත්වයෙන් ආධාර රැස් කිරීමේ වැඩසටහන් සිව් වරක් මහියංගනය පුජා භූමිය තුළ ඉතා සාර්ථකව සිදුකර විශාල ආධාර මුදලක් දහස් සංඛ්‍යාත සැදැහැවතුන්ගෙන් රැස් කරගැනීමට හැකිවිය. තවද රත්නපුරයේ මැණික් ව්‍යාපාරිකයන්ගෙන් ආධාර රැස් කිරීම පිණිස දෙවනාවක් එහි සංචාරයන් සිදුකර ඇත. එමෙන්ම ටිකට් පත් විකිණීම ද ඇතුළුව අරමුදල සඳහා 2015 ඔක්තෝබර් 31 වන දින වන විට සැදැහැවතුන්ගෙන් ලැබී ඇති මුළු ආධාර මුදල රුපියල් මිලියන 10 පමණ වේ.

අරමුදල පිලිබඳ විධිමත් මූල්‍ය වාර්තාවන් සැකසීමේ, ගිණුම් තැබීමේ හා මූල්‍ය ප්‍රකාශන ඉදිරිපත්කිරීමේ ක්‍රියාපටිපාටි හඳුන්වාදී, සියළුම කටයුතු මහා විනිවිදභාවයකින් පවත්වාගෙන

යාමට අවශ්‍ය කටයුතු සම්පාදනය කර ක්‍රියාත්මක කරන ලදී. එමෙන්ම අරමුදලේ නිරවද්‍යතාවය හා සාධාරණතාවය තහවුරු කිරීම සඳහා මේ වන විට අරමුදල ආරම්භ වූ දිනයේ සිට 2015 ජූනි 30 වන දින දක්වා අභ්‍යන්තර විගණනයක් සිදුකර ඇත.

තවද බුද්ධ ප්‍රතිමා වහන්සේගේ ඉදිකිරීම් කටයුතු ආරම්භ කිරීමට ඇති බාධාවන් දුරුවීම පිණිස නිරන්තරයෙන් බුද්ධ පුජාවන් පැවැත්වීම කමිටු සාමාජිකයන් විසින් සිදු කරනු ලැබේ.

බුද්ධප්‍රතිමාවහන්සේ ඉදිකිරීම් කටයුතු වලට අදාළව විධිමත් සැලසුම් හා ඇස්තමේන්තුවක් සකසා පිළිගත් ඉදිකිරීම් ක්‍රියාපටිපාටීන්ට අනුකූලව ඉදිකිරීම් සඳහා කොන්ත්‍රාත්කරුවකු සහ ප්‍රතිමාව නිර්මාණය කිරීම සඳහා ප්‍රවීණ මුර්ති ශිල්පියකුගේ සේවය ලබා ගැනීමට මේ වනවිට සමත්ව ඇත. මහියංගනය රාජමහා විහාරයේ භාරකාර අතිපුජ්‍ය උරුමවත්තේ ධම්මරක්ඛිත ස්වාමීන්වහන්සේගේ මුලිකත්වයෙන් තෝරා ගත් මුර්තිශිල්පියා හා කොන්ත්‍රාත්කරු සමග ගිවිසුම් අත්සන් කර නොබෝදිනකින් ඉදිකිරීම් කටයුතු ආරම්භ කිරීමට නියමිතය.

මෙම මහගු කර්තව්‍යය සඳහා සියලු උපදෙස් සහ අනුශාසනා කරනු ලබන අතිපුජ්‍ය උරුමවත්තේ ධම්මරක්ඛිත හිමිපානන් වහන්සේටත්, අතිපුජ්‍ය අහංගම ආනන්ද හිමිපානන් වහන්සේටත්, මෙන්සවිය නිර්මාතෘ මහාචාර්ය වන්දන ජයරත්න මහතා ට මොරටුව විශ්ව විද්‍යාලයේ මහාචාර්ය ජයසිංහ මහතාට මෙන්ම තම ධනය පරිත්‍යාග කරමින් ද, දහසකුත් කටයුතු මධ්‍යයේ තම කාලය හා ශ්‍රමය කැපකරමින් ද සහයෝගය දක්වන මෙන්සවිය සියලු කමිටු සාමාජිකයන්ට, සියලු මෙන්සවිය සාමාජිකත්වයට බුදුපිළිම ක්‍රියාකාරී කමිටුව ස්තූතිපූර්වකව ප්‍රණයානුමෝදනා කර සිටී.

මෙම මහගු අට මහා කුසල කර්මය සඳහා මෙන්සවිය සාමාජිකයන් වන ඔබට මූල්‍යමය හෝ ද්‍රව්‍යමය ලෙස ආධාර ලබාදිය හැකිය. වැඩි විස්තර දුරකථන අංක 0719 441 269 මගින් ලබා ගන්න.



මෙහි සවිය වී ෂර්ට්

මෙහි සවිය නාමය සහිත, සුදු පැහැති වී ෂර්ට් එක රු. 1000/- ක් දී මෙන්සවිය කාර්යාලයෙන් ලබා ගත හැක. මින් ලැබෙන ප්‍රතිලාභ සියල්ල කඳුබොඩ භාවනා මධ්‍යස්ථානයේ ධවුන්සේන් මානසික සුව සෙවනෙහි ඉදිවෙන මෙන් සවිය භාවනා කුටිය තැනීමට වැයකරනු ලැබේ.



නණ බිස්සේ හැඳි පිණි කැට වොහොතින් වියැකී	නොයාද
මල් ගොමුවේ පියෙණ කුයුම් යව්‍යව අව්‍යව	නොයාද
උදැසනව නැහොනා හිභෑ යව්‍යව අව්‍යව	නොයාද
නොතිව් යසව ලැබූ පිව්‍ය දිනකදී අත්හැර	නොයාද
මුසා බිසින් ලොව භව්‍යා යැප පිණිසා හගනු	කිමද
යසව දුකය බැඳීමය වේ කියමින් යුයුමින්	නැවෙමුද
අව්‍යද අදුර දුර්ලාලා නොතිභ බවින් ලොව	දකිමුද
යැප අතැරා බවුන් වඩා නිව්‍යව මග යොයා	යමුද?

භාග්‍යා සුභාමිනී පෙරේරා - 31 වැනි කණ්ඩායම





නරුණ කම්බුවේ ඉක්මනා ආ ගමනමග

නව නරුණ කම්බුව 17/05/2015 දින මහාවාරිය වන්දන ජයරත්න මහතා විසින් 15 දෙනකුගෙන් සමන්විත නිලධාරී මණ්ඩලයක් පත්කර ස්ථාපිත කෙරුණි. වර්තමානය වනවිට සාමාජික සංඛ්‍යාව 32 වේ. නරුණ පරපුරේ ආධ්‍යාත්මික ශක්තීන් හා ගුණාංගයන් වර්ධනය කිරීම, බුදුදහම අනුගමනය කරන නරුණ පිරිස් එක්රැස් කර කලාපය මිත්‍ර සම්පන්නයක් ඇති කිරීමත්, නාරුණයේ ජවය හා ශක්තිය ඔවුන්ගේ හා සමාජයේ අභිවෘද්ධිය සඳහා ඵලදායීව යොදාගැනීම අපගේ මූලික අරමුණු වේ.

අපගේ පළමු ව්‍යාපෘතිය ලෙස ශ්‍රී විජයාරාම විහාරස්ථාන භූමිය පවිත්‍ර කිරීමේ ශ්‍රමදානය හා සක්මන් මළුව ගොඩනැගීම අප සාමාජික සාමාජිකාවන්ගේ හා අනෙකුත් කම්බුවන්හි සාමාජිකයන්ගේ දායකත්වයෙන් සිදුකරන ලදී. මෙහිදී පිළිම වහන්සේලා, බෝමළුව අවට ප්‍රදේශයේ ඇති සියළුම දූෂ පවිත්‍ර කිරීම, කසල ඉවත්කිරීම හා සේදීම කරන ලදී. තවද වෛතසය වටා ඇති පිළිම වහන්සේලා හා මල් ආසන සෝදා පිරිසිදු කරන ලදී. මීට අමතරව ඉහල මාලයේ හා විහාරයේ පුස්තකාලයේ අපද්‍රව්‍ය ඉවත්කර ශුද්ධ පවිත්‍ර කිරීමද, අවට ප්‍රදේශය පවිත්‍ර කිරීමද සිදුකෙරුණි. සක්මන් මළුව ඉදිවන ස්ථානය අවට ඇති අපද්‍රව්‍ය සියල්ල ඉවත්කර පිරිසිදු කර බිම සැකසීම, සක්මන් මළුව ඉදිකිරීම සඳහා අත්තිවාරම කැපීම, බදාම ඇනීම, ගල් හා වැලි සපයාදීමෙන් මේසන් බාස් හට සියළුම අත් උදව් සැපයීම සහ සක්මන් මළුවට වැලි පිරවීම අප සාමාජිකයින් විසින් සිදුකරන ලදී. 23/08/2015 දින ප්‍රජා අභ්‍යංගම ආනන්ද නානිමියන්ගේ හා මහාවාරිය වන්දන ජයරත්න මැතිතුමන්ගේ ප්‍රධානත්වයෙන් සක්මන් මළුව සහසතු කොට පුජා කිරීම සිදුකෙරුණි.

මෙත්සවය අනුශාසක ප්‍රජා අභ්‍යංගම ආනන්ද නානිමියන්ගේ පැවැදි දිවියට වසර 75 ක් සැපිරීමේ උත්සවය හා සංකීක දානය වෙනුවෙන් ධර්මශාලාව පිරිසිදු කිරීමේ ශ්‍රමදානයක් 03/10/2015 දින අපගේ දායකත්වයෙන් පවත්වන්නට යෙදුණි. මෙය අපගේ දෙවන ව්‍යාපෘතියයි. අසරණ සරණ, මරණයට කැපවූ සහ නිරිකල සතුන් නිදහස්කිරීම සඳහා ආධාර රැස්කරගැනීම පිණිස 32 වන කණ්ඩායමේ පන්තියේ සියළුම සාමාජිකයන්ට හා අනෙකුත් මෙත්සවය සාමාජිකයන්ට අපගේ දායකත්වයෙන් කැට පරිත්‍යාග කිරීම තෙවන ව්‍යාපෘතිය ලෙස සාර්ථකව නිමාවට පත්විය.

අප විසින් ඉදිරියේදී සෑම සිව් මසකට වරක් භාවනා පන්තිය අවසන් වන දින අටවිසි බුද්ධ පුජාව හා බෝධි පුජාව පැවැත්වීමටත්, බන්ධනාගාරගතව සිටින ළමුන් සඳහා අධ්‍යාපන හා උපදේශනමය වැඩසටහනක් පැවැත්වීමටත්, මෙත්සවය විසින් කඳුබොඩ විපස්සනා භාවනා මධ්‍යස්ථානයේ ඉදිකිරීමට භාරගෙන ඇති භාවනා කුටියේ ඉදිකිරීම් අවසන් කිරීම සඳහා අවශ්‍ය වන ඉතිරි අරමුදල් සඳහා ආධාර රැස්කිරීමේ ව්‍යාපෘති සිදුකිරීමටත්, අසරණ පවුලක් සඳහා නිවාසක් පිළිසකර කරදීම සිදු කිරීමට ද නියමිතය.

මේ දක්වා අපගේ කර්තව්‍යයන්ට තම කාලය, ශ්‍රමය හා ධනය කැපකරමින් දායකත්වය දැක්වූ සියල්ලන්ටම මහාවාරිය වන්දන ජයරත්න මැතිතුමන් සහ නරුණ කම්බුවේ සියළුම සාමාජිකයන් ස්තූති පුර්වකව පුණ්‍යානුමෝදනා කර සිටින අතර ඉදිරියේදීත් සැමගේ දායකත්වය අපගේ කටයුතු සාර්ථක කරගැනීමට අපේක්ෂා කරමු.

ප්‍රසාද් අබේසිංහ - නරුණ කම්බුවේ සභාපති

'කාන්තා කම්බුව' ගැන විචිතයක්

බොහෝ ජනයාට සෙවන සුවය සලසන මනාව අනුපතර වැඩුණු ගසක් සමඟ වැඩෙන වැලක් එම ගසට අලංකාරයක්ම වේ. මෙත් සවිය කාන්තා කම්බුවද එවැනි යයි සිතෙන්නේ පසුගිය කාලය පුරා එහි ක්‍රියාකාරීත්වය ගැන විමසා බලන විටය. විශාල සාමාජික පිරිසක් සහිත මෙත් සවිය මෙහි සංසදයේ බහුතරය කාන්තාවන් නොවේ. එහෙත් එම පිරිස යහපත් එමෙන්ම හොඳ මග පෙන්වීමක් සහිත වැඩ පිළිවෙලකට ඉතා සිහින් දායක වූ පිරිසකි. රැකියාවන්හි යෙදෙන, නොයෙදෙන කොළම ආසන්නව පදිංචි සහ දුර පලාත්වල සිටින අයදු ඊට ඇතුළත්ය. ඔවුන් බුද්ධිමත් පිරිසක් බව හොඳින්ම වැටහෙන නිසා එක්වී වැඩ කටයුතු කිරීම සතුටකි.

කාන්තා කම්බුවේ සාමාජිකාවන්ගේ ක්‍රියාකාරීත්වය සමහර විට, සමහර කෙනෙකුට ප්‍රදර්ශනය වනු ඇත්තේ තේපැන් සංග්‍රහයන් සමඟ විය හැකිය. නමුත් එම තේපැන් සංග්‍රහය සුදානම් කර දීමට වඩා වැඩි වැඩ කොටසක් කාන්තා කම්බුව මගින් මෙත් සවිය වැඩ සටහන්වලට සම්බන්ධව සිදු කරන බව අවධාරණය කළ යුතුය. දුර බැහැර සිට පවා පැමිණෙන සාමාජික පිරිසට සැලකිය යුතු වේලාවක් වැඩ සටහන් සඳහා ගත කිරීමේදී වෙහෙස නිවන සුළු තේ පැන් සංග්‍රහයක් ලබාදීම අප සහභාපති මහාවාරිය වන්දන ජයරත්නයන්ගේ අදහසකි. ඒ සඳහා කාන්තාවන් මූලිකත්වය ගත් අතර හැම දෙනාගේ සහයෝගය ලැබුණි. ඉදිරි කාලය සඳහා පවා මෙම සංග්‍රහයේ බරපැන දැරීමට සුලු දැනුම් දීමකින් සාමාජික පිරිස ඉදිරිපත් වීම අගය කළ යුතුය. එසේම නිරන්තරවම සභාපතිතුමන් මේ කටයුත්ත අගය කිරීම විශාල සතුටකි.

මෙත් සවිය මූලස්ථානයේ පමණක් නොව විවිධ ස්ථානවල පැවැත්වෙන වැඩසටහන් සඳහාද කාන්තා කම්බුව සිය සහයෝගය නොපැකිල දක්වයි. නායකත්වය පුහුණු වැඩසටහන, විභාග සඳහා ඉදිරිපත්වන දරුවන්ගේ මානසිකත්වය හැඩ ගස්වන වැඩසටහන සීල සමාධි වැඩ සටහන ආදී සියලුම මෙත් සවිය වැඩසටහන් ඉදිරිපත් කිරීමේදී තමන්ට හැකි පරිදි තම දායකත්වය සපයා ඇත.

ළමා නිවාස, අනාථ නිවාස වැනි ආයතන වලට ආධාර උපකාර කිරීමේ වැඩසටහන් වලට සහභාගී වීමෙන් නොනැවතුන කාන්තා කම්බුව ඉන් ඔබ්බටද ගොස් ඇත. විශේෂත්වයෙන් වැඩිහිටි නිවාස සඳහා ආහාරපාන ලබාදීමට අමතරව කාන්තා කම්බුව සාමාජිකාවන් එම සමාජයේ තනිවූ පිරිස සමඟ මුළු දවසම වගේ ගත කරමින් ඔවුන් සතුටින් තබන්නට උත්සාහ ගනියි.

මේ සියලු වැඩ කටයුතු සාර්ථක කර ගැනීමට මෙත් සවිය කාන්තා කම්බුවට හැකිවී තිබෙන්නේ සාමාජිකාවන්ගේ සමගිය නිසාවෙනි. අප අතර තරඟකාරීත්වයක් නැත. තමන් ඉස්මතු වෙන්නට කැපී පෙනෙන්නට, නිලතල ලබා ගන්නට අප කිසිවෙකුත් උත්සාහ කරන්නේ නැත. මා කම්බුවේ සභාපති වූ පසුවද හිටපු සභාපතිතුමිය ඇතුළු සියළුම සාමාජිකාවන් කිසිදු වෙනසක් නැති බව මා සමඟ එක්ව කටයුතු කිරීම වාසනාවකි. මේ සහෝදරියන් පිරිස සමඟ අපට මග පෙන්වන අපේ ගුරු වූ මහාවාරියතුමන්ගේ මූලිකත්වයෙන් සිදු කරන කාන්තාවන්ට පමණක් නොව සමාජයේ හැකිතරම් පිරිසකට මෙහි සිහින් යුතුව මෙත් සවිය ගෙන යන වැඩ පිළිවෙලට තවත් දිගු කාලයක් සහභාගී වීමට ලැබේවා.

විනිතා රංජනී උදගොඩ - කාන්තා කම්බුව සභාපතිනි





ඓතිහාසික මහියංගන රාජමහා විහාර පුද්ගලමේඪි අඬි 84 ක් උසැති
 සම්බුද්ධත්ව ප්‍යනීති බුද්ධ ප්‍යතිමා වහනීසේ හෙළීම සඳහා 2015. 08. 14 සිට
 2015. 11 . 08 දක්වා ආධාර කළ පිංචතුනීගේ නාම ලේඛනය



විකර් පත් අංකය	නම	සා: අං	මුදල රු.	විකර් පත් අංකය	නම	සා: අං	මුදල රු.
14/C-0700	ලක්ෂම් තිලකරත්න මෙනවිය	01/0282	500	14/A/3089/3100	ක්‍රියාකාරී කමිටුව මහියංගනයේදී		1,200
14/A/3134/3140	ප්‍රදීප් යහමපත් මයා.	15/2636	700	14/A/3112/3125	ක්‍රියාකාරී කමිටුව මහියංගනයේදී		1,400
14/D/0244	ජයන්ත සරත් දිසානායක මයා.		1,000	14/A/3208/3225	ක්‍රියාකාරී කමිටුව මහියංගනයේදී		1,800
14/A/4885/4900	ජී.ඒ.එම්.සිල්වා මයා.	31/4847	1,600	කැට 0529	එම්.ඒ.කරුණාවතී මිය.	32/4881	2,000
14/A/10502/10525	විශාකා සුදර්ශනී මිය.	31/4816	2,400	14/A/3181/3200	ක්‍රියාකාරී කමිටුව මහියංගනයේදී		2,000
14/A/10976/11000	ඩී.ජී.ටී.වමින්ද මයා.	31/4721	2,500	14/C/0263/0267	ක්‍රියාකාරී කමිටුව මහියංගනයේදී		2,500
14/A/5826/5850	අජිත් සුදත්සන මයා.	12/2099	2,500	14/A/9351/9375	ඒ.ඩී.තිලක් මයා.	31/4754	2,500
14/A/10451/10475	තේරා හපුආරච්චි මිය.	31/4765	2,500	14/D/0188/0190	ක්‍රියාකාරී කමිටුව මහියංගනයේදී		3,000
14/A/6376/6400	රුසිරු කක්ෂිල මයා.	31/4819	2,500	14/A/15926/15975	ක්‍රියාකාරී කමිටුව මහියංගනයේදී		5,000
14/A/10101/10125	එස්.රාජපක්ෂ මිය.	31/4832	2,500	14/E/0024	පියසිලි දහනායක මිය සහ		
14/A/10826/10850	ලලිත් සුනන්ද මයා.	14/2440	2,500		තුෂාරි දහනායක මිය.		5,000
කැට 0527	රත්නීන් දිසානායක මයා.		2,500	14/E/0025	රමනා සිරිමතී මිය.	32/4882	5,000
14/A/9876/9925	ප්‍රසන්න කුමාර ධර්මසේන මයා.	31/4823	5,000	කැට 0292/0293	ප්‍රදීප් මයා. / මහියංගනය		6,990
14/E/0022	වාන්දනී වීරසේකර මිය.		5,000	14/A/15776/15875	ක්‍රියාකාරී කමිටුව මහියංගනයේදී		10,000
14/E/0023	සුමනා කරුණාසේන මිය.	27/4084	5,000	Donation/Till Collection	ක්‍රියාකාරී කමිටුව මහියංගනයේදී		14,661
14/ B/726/750	එස්.එස්.සුවච්චි මිය.	30/4551	6,250	කැට 0288/291	ප්‍රදීප් මයා. / මහියංගනය		15,520
14/ B/451/475	වයලච්චි සෙනවිරත්න මිය.	30/4689	6,250	14/A/14076/15675	ක්‍රියාකාරී කමිටුව මහියංගනයේදී		160,000
කැට 0286/0287	ප්‍රදීප් මයා. / මහියංගනය		7,210	527	වන්දනා විනානි අබේරත්න මිය සහ	7/2564	
14/F/0054	දිලිනි ගුණතිලක මිය සහ	31/4747			අබේරත්න බණ්ඩාර මයා.	7/2565	200,000
	ලංකා සමරකෝන් මිය.	31/4746	10,000	14/ C/0268	රමිනි විදුනිකා මෙනවිය.		500
කැට 0282/0285	ප්‍රදීප් මයා. / මහියංගනය		10,927	14/B/0176/0184	කේ.ඩී.එම්.පතිරණ මයා.	29/4531	2,250
14/C/0576/0600	ධම්මිකා නාලනී මිය.	31/4766	12,500	14/A/5601/5625	එච්.පියසිලි මිය.	06/1077	2,500
14/C/0176/0200	වයලච්චි සෙනවිරත්න මිය.	30/4689	12,500	14/A/6476/6500	ඩී.ඒ.වික්‍රමසිංහ මිය.	27/4098	2,500
14/ C/0262	වාමර ප්‍රසාද් මයා.	32/4955	500	528	සජිත් නානායකකාර මයා.		3,000
14/ D/0186	ශාමලී කුමාරි ප්‍රේමරත්න මිය.	27/4166	1,000	Old Book / Rs.100 II			
කැට 0528	සුමනා ප්‍රේමරත්න මිය.	20/3258	2,000	/ 10351 / 10400			
14/A/1226/1250	තුෂාරි බණ්ඩාර මයා.	29/4409	2,500		කපිල සෙනරත් කුමාර මයා.	12/2215	5,000
14/A/051/075	එච්.බී.දිසානායක මයා.	29/4489	2,500	14/D/0001/0006	කේ.ඩී.එම්.පතිරණ මයා.	29/4531	6,000
14/A/6576/6600	ජානකී පෙරේරා මෙනවිය.	31/4801	2,500	14/B/0176/0184	සමන්ති නිලන්තී මිය.	27/4219	12,500
14/A/4176/4200	බී.එම්.ශාමලී මෙනවිය.	30/4653	2,500	14/A/1036	පියසිලි දහනායක මිය සහ		
14/A/1176/1200	සුනිල් පුංචිසේන මයා.	29/4449	2,500		ලීලා පෙරේරා මිය.		100
14/A/6251/6275	නිරෝෂා වීරසිංහ මිය.	31/4711	2,500	14/C/0269	පියසිරි ද අල්විස් සමරසිංහ මයා.		500
14/A/4351/4375	ලීලා සමරතුංග මිය.	30/4641	2,500	14/C/0270	පියුම් දිසානායක මිය.	32/4904	500
14/A/9851/9875	ප්‍රසාද් අබේසිංහ මයා.	27/4130	2,500	14/C/0271	උපේකා දිසානායක මිය.		500
14/A/10876/10900	අසේල නලින්ද මයා.	31/4749	2,500	14/C/0272	රත්නා ගමගේ මිය.	32/4886	500
14/A/4801/4825	හර්ෂනී රත්නතිලක මිය.	28/4380	2,500	14/C/0273	රත්නා ගමගේ මිය.	32/4886	500
14/A/3551/3575	එස්.පියුමලී මිය.	30/4655	2,500	14/A/1026/1035	නායනා සිරිවර්ධන මෙනවිය.	25/3890	1,000
14/A/4326/4350	ප්‍රේමිලා ජයවර්ධන මිය.	30/4656	2,500	14/ D/0245	ඩබ්.ඒ.ජමින්ද්‍රනාත් මයා.	32/4892	1,000
14/A/13526/13550	දිමුතු ලැනරෝල් මයා.	31/4698	2,500	කැට 0531	සරිනා මුතුකුමාරණ මිය.		1,000
14/A/5076/5100	රමනා කුමුදනී මිය.	30/4651	2,500	14/A/3951/3975	දිලිනි අනුරුධිකා මිය.	30/4569	2,500
14/A/10226/10250	ජී.ඩී.කේ.විජේසේකර මිය.	31/4802	2,500	14/A/10951/10975	ඩී.එස්.කොඩිප්පිලි මිය.	31/4759	2,500
14/E/0090	නලිත් ප්‍රියගාන්ත ජයසිංහ මයා.		5,000	14/A/3501/3525	මංජුල නායනකාන්ත මයා.	30/4666	2,500
14/B/676/700	ඩබ්.ඩී.කොඩිකුමාර මයා.	06/1165	6,250	14/A/2326/2350	පද්මිණී විජේසිංහ මිය.	29/4499	2,500
14/D/0187	චුල මෙන්ත විජේසිරි මයා.	31/4790	1,000	14/A/13726/13750	අනුරාධි හපුතන්ත්‍රී මිය.	32/4910	2,500
14/A/3141/3150	ක්‍රියාකාරී කමිටුව මහියංගනයේදී		1,000	14/A/9426/9450	පී.පී.කේ.සසවතී මිය.	28/4143	2,500



විකට් පත් අංකය	නම	සා: අං	මුදල රු.	විකට් පත් අංකය	නම	සා: අං	මුදල රු.
14/A/10751/10775	එච්.දිල්ලැක්කි මිය.	31/4830	2,500	14/G/0013	ඉන්ද්‍රානී සිරිවර්ධන මිය සහ		
14/A/6226/6250	ධනුෂ්ක වීරසේකර මයා.	31/4713	2,500		නායනා සිරිවර්ධන මෙනවිය.	25/3890	100,000
14/A/4501/4525	ජී.ඩී.රත්නේ මයා.	29/4446	2,500	14/G/0014	ජේ.දයාසිලි මිය.	19/3098	100,000
14/A/13876/13900	සන්ධ්‍යා පිරිස් මිය.	32/4967	2,500	14/G/0030	නේමනති පෙරේරා මිය.	30/4613	100,000
14/A/10626/10650	එස්.ඒ.එන්.ඩී.සේනානායක මිය.	31/4783	2,500	14/C/0274	දිමුතු ලැනරෝල් මයා.	31/4698	500
14/A/9401/9425	මාලනී විදානගමගේ මිය.	31/4844	2,500	14/D/0171/180	ටී.ජී.ඩබ්.රණසිංහ මිය.	30/4585	10,000
14/A/10576/10600	සුරේෂිමා සදමාලී මිය.	30/4643	2,500	14/D/0055	කේ.ඩී.ඩබ්.අමරකෝන්	06/1139	10,000
14/A/6276/6300	බුද්ධික සුසන්ත මයා.	31/4787	2,500	කැට 0533	ශමික නවරත්න මයා.	32/4901	800
14/A/10051/10075	වසන්ත පුෂ්පකුමාර මයා.	30/4692	2,500	කැට 0534	ඒ.එන්.පී.මෙන්ඩිස් මයා	03/0686	1,500
14/A/9601/9625	බී.ඩබ්.නර්ෂනී මිය.	30/4647	2,500	කැට 0532	කේ.එච්.ජයලත් මිය.		2,500
14/A/9262/9650	එම්.එම්.කුමුකුමේ මයා.	30/4648	2,500	14/A/5401/5425	ඉන්ද්‍රානී සිල්වා මිය	30/4549	2,500
14/A/10301/10325	ඉනෝකා දිල්ලැක්කි මිය.	31/4831	2,500	14/A/17276/17300	මාලනී හේමලතා මිය.	31/4774	2,500
14/A/10951/10995	ලාල් රූපසිංහ මයා.	03/611	2,500	14/A/13551/13575	දිමුතු ලැනරෝල් මයා.	31/4698	2,500
14/A/15676/15725	නිලංගනී මිය.	32/4938	5,000	14/A/16251/16275	ධම්මිකා කත්‍රිආරච්චි මිය.	32/4908	2,500
14/B/0226/250	ආයා අල්විස් මිය.	29/4426	6,250	14/A/5976/6025	ටී.ජී.ඩබ්.රණසිංහ මිය.	30/4585	5,000
14/D/076/100	මධුරිත රාජපක්ෂ මයා.	23/3590	12,500	14/A/5971/5975	ලක්ෂිණී කුමාරි මිය	28/4251	2,500
14/G/0011	විනතක යුරාජී බණ්ඩාර මයා සහ	18/3028		14/A/17301/17325	ජමින්ද්‍රනාන් වෛතසිංහ	32/4892	2,500
	මිහිරි ගුණවර්ධන මිය.	29/4524	100,000	14/G/0016	උදානී ජයසූරිය මිය	12/2064	100,000
14/G/0012	ආර්.නන්දාවතී මිය.	22/3495	100,000	14/G/0015	ශිලා වන්දනෝම මිය.	32/4897	100,000

වෙබ් කමිටුවේ ගැන වචනයක්

නව විද්‍යුත් කෙටි පණිවිඩ ක්‍රමය



මෙත් සවියේ ක්‍රියාකාරකම් ගැන ඉතා ඉක්මනින් එහි සාමාජිකයන්ට දැනුවත් කිරීමේ අරමුණින් ඉලෙක්ට්‍රොනික කෙටි පණිවිඩ ක්‍රමයක් (eSMS) ස්ථාපනය කරන ලදී. මෙම පද්ධතියෙහි ලියාපදිංචි සියළුම සාමාජිකයන්ට එකවරම කෙටි පණිවිඩ යැවීමේ හැකියාව ඇත. මෙම පද්ධතිය සඳහා සාමාජිකයන් ලියාපදිංචි කිරීම කණ්ඩායම් අනුක්‍රමයෙන් සිදුකරමින් පවතී. ඔබට ඉක්මනින් මෙහි සාමාජිකත්වය ලබා ගැනීමට අවශ්‍ය නම්,

methsaviya.editor@gmail.com වෙත

ඔබගේ සාමාජික අංකය සහ ජංගම දුරකථන අංකය විද්‍යුත් තැපෑලේ පණිවිඩයකින් එවා ලියාපදිංචි වන්න.

භාවනා වැඩසටහනට පැමිණීම සටහන් කිරීම

ස්වයංක්‍රීය කර ඇත



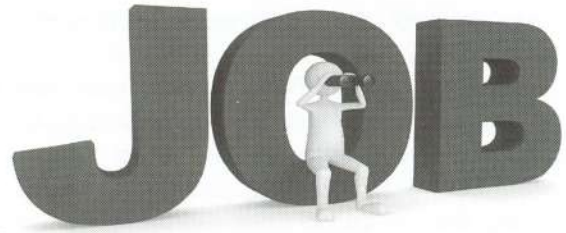
භාවනා වැඩසටහනට පැමිණීමේ සටහන් ගැනීම ඇගිලි සලකුණු හඳුනා ගැනීමේ යන්ත්‍රයක් (Finger Print Scanner Machine) මගින් ස්වයංක්‍රීය කර ඇත. වැඩසටහනට පැමිණීමට බලාපොරොත්තු වන සාමාජිකයන් කලින් කාර්යාලයෙහි ලියාපදිංචි විය යුතු අතර ඇගිලි සලකුණු යන්ත්‍රයේ ලියාපදිංචි කිරීම ඊට පසුව සිදු කරනු ලබයි. දැනට ක්‍රියාත්මක වෙමින් පවතින කණ්ඩායම් වල සාමාජිකයන් ලියාපදිංචි කිරීමේ කටයුතු සිදුකර ඇත. මෙයට අදාලව අනෙක් සාමාජිකයන්ගේ දත්ත එකතු කිරීම සහ පරිගණක ගත කිරීමේ කටයුතු සිදුකරමින් පවතී.





වෛෂ්ණවේදය

යහපත් දිවිපෙවකක් සඳහා තරෝකකාරයේ මෙහි මග



මෙහි සවිස සාමාජික සාමාජිකාවන් අතුරින් රැකියා බලාපොරොත්තුවෙන් සිටින සහ රැකියා ස්ථානය මාරු කිරීමට බලාපොරොත්තුවෙන් සිටින සාමාජිකයින් හට උපකාර කිරීමේ මහඟු අරමුණින් මෙහි සවිස නිර්මාණය මහාචාර්ය වන්දන ජයරත්න මැතිතුමාගේ උපදෙස් මත රැකියා පියස වැඩසටහන ක්‍රියාත්මකවේ. මෙම වැඩසටහන තුළින් බලාපොරොත්තුවන අභිලාෂයන් වනුයේ,

- සුදුසුකම් සහිත සාමාජිකයින් යහපත් ස්ථාවර ආයතනයන්හි පවතින පුරප්පාඩු සඳහා යොමුකිරීම.
- ශුභාගරුක කාර්යක්ෂම ශ්‍රමිකයන් බලාපොරොත්තුවන ආයතනවලට තෝරාගැනීමට සුදුසු රැකියා අපේක්ෂකයින්ගේ අයදුම් පත් යොමු කිරීම.
- නවක රැකියා අපේක්ෂකයින්ට රැකියා මාර්ගෝපදේශකත්වයක් ලබා දීම.

මෙම සේවාව සම්පූර්ණයෙන්ම නොමිලේ දෙන බැවින්, ඉහත අරමුණු සඳහා අප දරණ ප්‍රයාත්නයට ඔබට ද ආයතනවයක් ලබාදිය හැක. ඒ සඳහා,

- ඔබ ආයතනයේ හෝ ඔබ දන්නා වෙනත් ආයතනයක පවතින පුරප්පාඩු පිළිබඳ තොරතුරු අපට ලබාදීමෙන් හෝ
- ඔබ රැකියා අපේක්ෂාවෙන් සිටින්නේ නම් ඔබගේ තොරතුරු අපට ලබාදීමෙන්ද

ආයතන විය හැක. තවද විශේෂයෙන්ම මෙම වැඩසටහන පවත්වාගෙන යාමට අවශ්‍ය ශ්‍රම ආයතනවයෙන්ද ඔබට මේ සඳහා ආයතන විය හැක. තව කෙනෙකුගේ රැකියා අවශ්‍යතාවයක් සපුරා ගැනීමට සුළු අයුරින් හෝ උපකාර කිරීම මහඟු පුණ්‍ය කර්මයක් වන නොඅනුමානය.

මෙම සේවාවට ඔබගේ ආයතනවය ලබාදීමට හෝ විස්තර සඳහා,

දුරකථන අංක 0718 11 44 77 හෝ 0715 295 855

අංක භාවිතා කල හැක. සෑම ඉරිදුවකම ප.ව 1.00 සිට 2.00 දක්වා අප කණ්ඩායම වැල්ලවත්ත ශ්‍රී විජයාරාමයේ දී ද හමුවිය හැක.

නෙරුවන් සරණයි...



දෛනිස් ලකුණින් හෙළිවන බුදුහැණ

තථාගතයන් වහන්සේගේ ශ්‍රී දේහය මහා පුරුෂ ලක්ෂණ දෙතිසකින් (32 කින්) සමන්විත බව බොහෝ දෙනා අසා දැනගෙන ඇත. එහෙත් එය ඇසු සැතින් අපට සිහි වන්නේ කයේ යම් විශේෂත්වයක් පමණි. එම එක් එක් මහා පුරුෂ ලක්ෂණයෙන් පෙර සසරේ වැඩු විශේෂ ගුණ සමූහයක් කියැවෙන බව බොහෝ දෙනා නෙදනිති. යමෙකුට බුදු රුවක් දෙස බලාගෙන හෝ වනසිත්ම හෝ එම එක් එක් පුරුෂ ලක්ෂණය ලැබීම සඳහා බෝසත් අවදියේදී පුරුෂ ලද සුවර්ත වර්ධනයන් මෙලොව පරලොව සැපයට හේතු වෙනවා මෙන්ම නිවන් අවබෝධය පිණිස පූර්ව ප්‍රතිපදාවද වේ. එහෙයින් බුදුරජාණන් වහන්සේ විසින්ම ලක්ෂණ සූත්‍රයේ (දීඝ නි.3) දක්වා ඇති ආකාරයට එම දෛනිස් මහා පුරුෂ ලක්ෂණත්, ඒවා ලැබීමට හේතු වූ කුසලකර්මයන් හා ඒවායේ විපාකත් මෙතැන් සිට කෙටියෙන් දක්වනු ලැබේ.

සුප්පතිරිඨිත පාද ලක්ෂණය

පෙර භවයන්හිදී කුසලධර්මයන්හි දැඩිව පිහිටීම, නොසැලෙන ලෙස සුවර්ත ධර්මයන්හි සමාදන්වීම, කාය සුවර්තයෙන්, වාග් සුවර්තයෙන්, මනා සුවර්තයෙන් යුක්ත වීම, තමාට ලැබෙන දේ අන් අය සමඟ බෙදාගෙන වැළඳීම, පංචසීලය හා පොහෝ දින පෙහෙවස් සමාදන් වීම, මවිපිය, වැඩිහිටි, මහණ බමුණු ආදීන් කෙරෙහි ගෞරවයෙන් සත්කාර කිරීම යන කුසලධර්මයන් නැවත නැවත කළ බැවින්, එම කුසල් උත්සන්න බැවින් අප්‍රමාණ බැවින් මරණින් මතු යහපත් ගති ඇති දෙවි ලොව උපදියි. එහිදී එම මහා පුරුෂයා දිව්‍යමය ආයුෂයෙන්ද, පැහැයෙන්ද, සැපයෙන්ද, යසසින්ද, අධිපති භාවයෙන්ද, රජයෙන්ද, ශබ්දයෙන්ද, සුගන්ධයෙන්ද, රසයෙන්ද, ස්පර්ශයෙන්ද යන කරුණු දහයෙන් අන්‍ය දෙවියන් අභිබවා සිටී. හෙතෙම දෙවිලොවින් වුතව මනුලොව උපදිනුයේ "සුප්පතිරිඨිත පාදකා" නැමැති මහා පුරුෂ ලක්ෂණයෙන් යුක්ත වෙයි. එනම් මනාව පිහිටි පා ඇත්තේ වෙයි. බිම සම ලෙස පා තබයි. සම සේ පා නගයි. යටි පතුල සමව බිම පිහිටයි.

මෙම මහා පුරුෂ ලක්ෂණයෙන් යුක්ත වූ පුරුෂයා, ඉදින් ගිහිගෙයි වාසය කරන්නේ වී නම්, දස කුසල ධර්මයන් ආරක්ෂා කරන, දැනුමින් රජ වූ, සතර සාගරයෙන් වටවූ සතර මහා දිවයිනටම නායක වූ, සතුරන් දිනූ, සත් රුවනින් යුක්ත වූ සක්විති රජෙක් වෙයි.





පෙර හවයන්හි කරන ලද එම කුසල කර්මයන්ගේ විපාක වශයෙන් කිසියම් මිනිස් සතුරෙකු විසින් මොහු යටපත් කළ නොහැකි වෙයි. හෙතෙම ගිහිගෙයින් නික්ම පැවිදි වන්නේ නම්, සියළු කෙළසුන් ප්‍රභාණය කොට සම්මා සම්බුද්ධත්වයට පැමිණෙයි. බුදු වූ උන්වහන්සේ එම කුසලයාගේ විපාක වශයෙන් කිසිම සතුරෙකු විසින් මැඩ පැවැත්විය නොහැකි වේ. මහණ, බමුණු, දෙව්, බමු, මරු යන කිසිවකු විසින් හෝ රාග ද්වේශ මෝහයෙන් හෝ යටපත් කළ නොහැකිවේ.

පාදතලයන්හි වක්‍ර ලක්ෂණය

පෙර හවයන්හිදී අන්‍යයන්ට පැමිණෙන සොර සතුරු බිය හා උපද්‍රව වළකමින් බොහෝ දෙනාට සුව පහසුව සැලසීම, බෝහෝ දෙනා සහභාගී කරවාගෙන දන්දීම යන කුසල කර්මයන් නැවත නැවත සිදු කිරීමෙන් හා එම කුසලයාගේ උත්සන්න භාවයෙන් මරණින් මතු දෙව්ලොව ඉපිද දිව්‍යමය වූ ආයු, වර්ණ ආදි දස කරුණින් අන්‍ය දෙවියන් අභිබවා සිටී. හෙතෙම දෙව්ලොවින් වූතව මනුලොව උපදිනුයේ "පාද තලයෙහි වක්‍ර ලක්ෂණ පිහිටීම" නම් වූ මහා පුරුෂ ලක්ෂණයෙන් යුක්ත වෙයි. එනම් යටි පතුලෙහි දහසක් දැව ඇති මනාව පිහිටි වක්‍ර ලක්ෂණ පිහිටීමයි.

හෙතෙම ඉදින් ගිහි ගෙයි වාසය කරන්නේ වී නම් සක්විති රජ වෙයි. පෙර හවයන්හි කරන ලද එම කුසලයාගේ විපාක වශයෙන් විවිධ වූ මහා පිරිවර ඇත්තේ වෙයි. ගිහි ගෙයින් නික්ම පැවිදි වන්නේ නම් සියළු කෙළසුන් නසා සම්බුද්ධත්වයට පැමිණෙයි. එම කුසල විපාක වශයෙන් හික්ෂු, හික්ෂුණී, උපාසක, උපාසිකා, දෙව්, මිනිස්, ඇසුර, නාග, ගාන්ධර්ව ආදී මහා පිරිවර ඇති වෙයි.

ආයතපණ්හිතාදී ලක්ෂණ තුන

පෙර හවයන්හිදී ප්‍රාණ ඝාතයෙන් වැළකීම, ආයුධ දුමුමුතුරු ආදියෙන් සත්වයන්ට හිංසා නොකිරීම, ප්‍රාණඝාතය කෙරෙහි ලජ්ජා ඇතිබව, සියළු සත්වයන් කෙරෙහි දයාවෙන් හා හිතානුකම්පාවෙන් යුක්ත වීම යන කුසලකර්මයන් නැවත නැවත සිදු කිරීමෙන් හා එම කුසලයන්ගේ උත්සන්න භාවයෙන් මරණින් මතු දෙව් ලොව ඉපිද ආයු වර්ණාදී කරුණු දහයෙන් අන් දෙවියන් අභිබවා සිටියි. හෙතෙම දෙව්ලොවින් වූතව මනුලොව උපදින කල්හි "දිග වලඹ ඇති බව, දිග ඇඟිලි ඇතිබව, සාජු ශරීර ඇතිබව" යන මහා පුරුෂ ලක්ෂණ තුන ඇතිව උපදී.

හෙතෙම ගිහිගෙයි වාසය කරන්නේ නම් සක්විති රජ වී පෙර හවයන්හි කරන ලද කුසල විපාක වශයෙන් දීර්ඝායු ලබයි. මනුෂ්‍ය වූ කිසිවෙකුට ඔහුගේ ජීවිතය අකාලයේ විනාශ කිරීමට නොහැකි වෙයි. ඉදින් ගිහි ගෙයින් නික්ම පැවිදි වන්නේ නම් සම්මා සම්බුද්ධත්වයට පැමිණ දීර්ඝායු ලබයි. මහණ, බමුණු, දෙව්, බමු, මරු ආදී කිසිවෙකු විසින් අකාලයේ දිව් තොර කරන්නට නොහැකි වෙයි.

සත්තුස්සද ලක්ෂණය

පෙර හවයන්හිදී ප්‍රණීත වූ රසවත් වූ ආහාර පානාදිය දන්දීම නැවත නැවත සිදු කිරීමෙන් හා එම කුසලකර්මයේ උත්සන්න භාවයෙන් මරණින් මතු දෙව් ලොව ඉපිද ආයු වර්ණාදී දස කරුණින් අන්‍ය දෙවියන් අභිබවා සිටී. මනුලොව උපදින කල්හි

"සත් තෘතෙක පිරුණු මස්පිඬු ඇති බව" නැමැති මහා පුරුෂ ලක්ෂණයෙන් යුක්ත වෙයි. එනම් පිරි අත්ල දෙක, පිටිපතුල් දෙක, උරහිස් දෙක සහ බෙල්ල යන සත් තෘත මනාව පිරුණු මස්පිඬු ඇති වෙයි.

හෙතෙම ගිහි ගෙයි වාසය කරයි නම් සක්විති රජවී පෙර හවයන්හි කරන ලද එම කුසලයාගේ විපාක වශයෙන් ප්‍රණීත වූ ආහාර පානාදිය ලබයි. ගිහි ගෙයින් නික්ම පැවිදි වන්නේ නම් සම්මා සම්බුදු වී ප්‍රණීත වූ, රසවත් වූ ආහාර පානාදිය ලබයි.

කරවරණ මෘදුතාදී ලක්ෂණ දෙක

පෙර හවයන්හිදී දානය, ප්‍රිය වචනය, අර්ථ වර්යාව, සමානාත්මතාවය යන සතර සංග්‍රහ වස්තුවෙන් ජනනාවට සංග්‍රහ කිරීමේ කුසලයෙන් දෙව්ලොව ඉපිද ආයු වර්ණාදී දස කරුණින් අන්‍ය දෙවියන් අභිබවා සිටී. මනුලොව උපදින කල්හි "මොලොක් අතුල් පතුල් ඇතිබව, දැල් කවුළුවකට බඳ අත්පා ඇති බව" යන මහා පුරුෂ ලක්ෂණ දෙක ඇතිව උපදී. (මෙහි "දැල් කවුළුවක් බඳ අත්පා" යනු අත්පා වල ඇඟිලි දිගින් එක මට්ටමක පිහිටා ඇති බැවින් ඇඟිලි පුරුක් එක කෙලින්ම පිහිටීම නිසා කොටු ගැසුවාක් මෙන් පෙනෙන ලක්ෂණයයි)

හෙතෙම ගිහි ගෙයි වාසය කරයි නම් සක්විති රජවී අනෙකුත් රජවරුන් ඇතුළු සියළු පිරිවර ජනයාට සතර සංග්‍රහ වස්තුවෙන් මනාව සංග්‍රහ කරයි. (එහෙයින් එම පිරිවර කිසිදු රජුගේ අණ නො ඉක්මවයි.) ගිහි ගෙයින් නික්ම පැවිදි වන්නේ නම් සම්මා සම්බුදු වී හික්ෂු, හික්ෂුණී, උපාසක, උපාසිකා, දෙව්, මිනිස් ඇසුර, නාග, ගාන්ධර්ව ආදී සියළු පිරිසට ධර්මයෙන් මනාව සංග්‍රහ කරයි.

උත්සංඛපාදාදී ලක්ෂණ දෙක

පෙර හවයන්හිදී බොහෝ දෙනා දිග කුසලකර්ම පටියන් වෙත යොමු කරවීම, දෙලොව යහපතට මග පෙන්වීම, සියළු දෙනාට ධර්මය කියාදීම (ධර්ම දානය) යන කුසල කර්මයන් කිරීමෙන් දෙව් ලොව ඉපිද ආයු වර්ණාදී දස කරුණින් අන්‍ය දෙවියන් අභිබවා සිටී, මනු ලොව උපදින කල්හි ඉහලින් පිහිටි ගොප් ඇට සහිත පා ඇති බව, ලෝමයන් දකුණට කරකැවී අග්‍රය උඩුකුරුව ඇති බව යන මහා පුරුෂ ලක්ෂණ දෙක ඇතිව උපදී. (පාදයේ වලලකරට ඉහලින් ඇති ගොප් ඇටය අන්‍යයන්ට වඩා ඉහලින් පිහිටා ඇති බැවින් පතුල පහසුවෙන් ක්‍රියා කරවිය හැකිය. පියවර තබද්දී යටිපතුල පසුපසට පමණක් නොව ඉදිරියටද දර්ශනය වේ.

හෙතෙම ගිහිව වාසය කරයි නම් සක්විති රජවී ලෞකික සැප විඳින්නවුන්ට අග්‍රවෙයි. ශ්‍රේෂ්ඨ වෙයි. ප්‍රමුඛ වෙයි. උත්තම වෙයි. ගිහිගෙයින් නික්ම පැවිදි වන්නේ නම් සම්මා සම්බුදු වී සියළු සත්වයින්ට අග්‍ර වෙයි. ශ්‍රේෂ්ඨ වෙයි. ප්‍රමුඛ වෙයි. උත්තම වෙයි.

ච්ඡිජංගා ලක්ෂණය

පෙර හවයන්හිදී අන් අයට විද්‍යාවෙන් හා ශිල්ප සංවරය හා ප්‍රඥාවද පුහුණු කරවමින් ජනයාගේ යහපත සුවය හා අභිවෘද්ධිය වෙනුවෙන් ක්‍රියා කිරීමේ කුසලයෙන් දෙව් ලොව ඉපිද ආයු වර්ණාදියෙන් අන්‍ය දෙවියන් අභිබවා සිටී. මනු ලොව උපදින කල්හි "මනාව පිහිටි කෙණ්ඩා ඇති බව" නැමැති මහා පුරුෂ ලක්ෂණයෙන් යුක්ත වෙයි.





හෙතෙම ගිහිගෙයි වාසය කරයි නම් සක්විති රජ වී ඇත්, අස්, රිය, පාඛල යන සේනාවද, උසස් වූ යාන වාහනද, සියළු උපහේග පරිභෝග වස්තූන් ද වහා ලබයි. ගිහි ගෙයින් නික්ම පැවිදි වන්නේ නම් සම්මා සම්බුදු වී ශ්‍රමණයන්ට උචිත වූ උපහේග පරිභෝග වස්තූන් යම්තාක් වෙන්ද, ඒ සියල්ල මැනවින් ලබයි.

සුබ්‍රමජවී ලක්ෂණය

පෙර භවයන්හිදී ශ්‍රමණයන් වෙත බ්‍රාහ්මණයන් වෙත ගොස් කුසල්-අකුසල්, යහපත-අයහපත, වැඩ-අවැඩ, සේවනය කලයුතු නොකලයුතු ධර්මයන් පිළිබඳව නැවත නැවත විචාරා දැන ගැනීමේ කුසලයෙන් දෙවිලොව ඉපිද ආයු වර්ණාදියෙන් අන්‍ය දෙවියන් අභිබවා සිටී. මනුලොව උපදින කල්හි "සිහිද සම ඇති බව" නැමැති මහා පුරුෂ ලක්ෂණයෙන් යුක්ත වෙයි. සිහිද සම ඇති හෙයින් දැවිලි, කිප්ටු ආදිය කයෙහි නො ඇරෙයි.

හෙතෙම ගිහි ගෙයි වාසය කරන්නේ නම් සක්විති රජවී මහා ප්‍රඥාව ඇත්තෙක් වෙයි. ලෞකික සැප විඳින්නවුන් අතර ප්‍රඥාවෙන් ඔහුට සමාන වූවෙක් හෝ වැඩි වූවෙක් හෝ නැත. ගිහිගෙයින් නික්ම පැවිදි වන්නේ නම් සම්මා සම්බුදු වී මහා ප්‍රඥා ඇත්තේ වෙයි. සියළු නාම රූප ධර්මයන් විනිවිද දකින මහා ප්‍රඥා ඇත්තේ වෙයි. සියළු සත්වයන් අතර ප්‍රඥාවෙන් වැඩි කෙනෙක් තබා උන්වහන්සේට සම කෙනෙක් හෝ නොවෙති.

ස්වර්ණ වර්ණතා ලක්ෂණය

පෙර භවයන්හිදී නොකිපීම, කොතරම් දෝෂාරෝපණයක දී වුවත් ක්‍රෝධ නොකිරීම, අන්‍යයන්ගේ වරදෙහිදී නොකිපීම හා නොසතුට ඇති නොකරගැනීම, සෞම්‍ය වූ මෙළොක් වූ සැප පහසු වස්තු, ඇතිරිලි, පළඬු ආදිය පූජා කිරීම යන කුසලයන්ගේ විපාක වශයෙන් දෙවිලොව ඉපිද ආයු වර්ණාදියෙන් අන්‍ය දෙවියන් අභිබවා සිටී. මිනිස් ලොව උපදින කල්හි "රන්වන් පැහැය ඇති බව" නම් වූ මහා පුරුෂ ලක්ෂණය ලබයි.

හෙතෙම ගිහි ගෙයි වාසය කරයි නම් සක්විති රජ වී සෞම්‍ය වූ මොළොක් වූ උතුම් වූ වස්තු පිලි, ඇතිරිලි, පළඬු ආදිය ලබයි. ගිහි ගෙයින් නික්ම පැවිදි වන්නේ නම් සම්මා සම්බුදු වී සෞම්‍ය වූ මොළොක් වූ උතුම් වූ සිවුරු, ඇතිරිලි, පළඬු ආදිය ලබයි.

කෝසෝහිත වන්ථගුය්හතා ලක්ෂණය

පෙර භවයන්හිදී ඔවුන්නොවුන් වෙන්ව සිටී. ඔවුනොවුන් විරසකව සිටී. බොහෝ කලක් දුරස්ථව සිටී යනළු මිත්‍රයන්ද, සොහොයුරු සොහොයුරියන්ද, මව්පිය දුදරු ආදීන්ද එකතු කොට සමඟ කොට සතුටු විය. ඒ කුසලයෙන් දෙවි ලොව ඉපිද ආයු වර්ණාදියෙන් අන්‍ය දෙවියන් අභිබවා සිටී. මනුලොව උපදින කල්හි "කෝසෝහිත වන්ථගුය්හ" නම් මහා පුරුෂ ලක්ෂණයෙන් යුක්ත වෙයි. එනම් පුරුෂ ලිංගය, ඇතුන්ගේ මෙන් කෝෂයක් තුල පිහිටීමයි.

හෙතෙම ගිහි ගෙයි වාසය කරයි නම් සක්විති රජවී, ශූර වීර වූ සතුරු සේනා මඬින්නට සමත් වූ, ප්‍රිය වචන කථාකරන්නා වූ දහසකට වැඩි පුත්‍රයෝ ලබයි. ගිහි ගෙයින් නික්ම පැවිදි වන්නේ නම් සම්මා සම්බුදු වී ශූර වීර වූ, දහමින් සතුරන් මඬින්නට සමර්ථ වූ, අවචාදය පිළිපදින දහස් ගණන් ශ්‍රාවක පුත්‍රයෝ ලබයි.

පරිමණ්ඩලතාදී ලක්ෂණ දෙක

පෙර භවයන්හිදී මහජනයාට සමච සංග්‍රහ කිරීම, ඒ ඒ පුරුෂයාගේ ශක්තිය දැන හඳුනාගෙන සුදුසු කටයුතු පමණක් පැවරීම, ජනතාවගේ වෙහෙස මහන්සිය හඳුනාගෙන ඊට සරිලන ලෙස කටයුතු සංවිධානය කිරීම ආදී කුෂලකර්මයන්ගේ බලයෙන් දෙවිලොව ඉපිද ආයු වර්ණාදියෙන් අන් දෙවියන් අභිබවා සිටී. මනුලොව උපදින කල්හි "ආරෝහ පරිනාහ දේහ සම්පත් ලැබීම. නොනැමී දෙදහ ස්පර්ශ කළ හැකි බව" නම් වූ මහා පුරුෂ ලක්ෂණ දෙකින් යුක්ත වෙයි.

හෙතෙම ගිහිගෙයි වාසය කරයි නම් සක්විති රජවී ධන ධාන්‍ය, රන් රිදී මුතු මැණික්, උපහේග පරිභෝග වස්තූන්ගෙන් ආසීය වෙයි. පිරුණාවූ හිස් නොවන ගබඩා ඇත්තේ වෙයි. ගිහි ගෙයින් නික්ම පැවිදි වන්නේ නම් සම්මා සම්බුදු වී ශ්‍රද්ධා, සීල, ගිරි, ඔත්තප්ප, ශ්‍රැත, ත්‍යාග, ප්‍රඥා යන සප්ත ආර්ය ධනයෙන් පරිපූර්ණ වෙයි. ශ්‍රමණයෙකුට සුදුසු වූ උපහේග පරිභෝග සම්පත් නො අඩුව ලබයි.

සිංහපූර්වාර්ධකාය ආදී ලක්ෂණ තුන

පෙර භවයන්හිදී අන්‍යයන්ගේ යහපත, සුවපහසුව අපේක්ෂා කරමින්, ඔවුන් නොපිරිහී සමාධිමත් කරනු පිණිස වෙහෙසි ක්‍රියා කිරීම, බාහිර සම්පතීන් මෙන්ම ශ්‍රද්ධා, සීල, ශ්‍රැත, ත්‍යාග, ප්‍රඥා යන යහ ගුණවලින් පෝෂණය කරන්නට වෙහෙසීම යන කුසලබලයෙන් දෙවිලොව ඉපිද ආයු වර්ණාදියෙන් අන්‍ය දෙවියන් අභිබවා සිටී. මනුලොව උපදින කල්හි "ශක්තිමත් පිරපුන් කය ඇති බව, මසින් පිරුණු පිටිකර ඇතිබව, සමච වට වූ කඳ ඇති බව" යන මහා පුරුෂ ලක්ෂණ තුන ලබයි.

හෙතෙම ගිහි ගෙයි වාසය කරයි නම් සක්විති රජවී ධන ධාන්‍ය, කෙන්වතු, දෙපා සිවුපා සතුන්, අඹුදරු, දැසිදස්, නැදෑ නිතම්තුරු ආදී සියළු සම්පතීන් පරිපූර්ණ වෙයි. කිසිඳු එම සම්පත් නොපිරිහෙයි. ගිහිගෙයින් නික්ම පැවිදි වන්නේ නම් සම්මා සම්බුදු වී ශ්‍රද්ධා, සීල, ශ්‍රැත, ත්‍යාග, ප්‍රඥා යන පඤ්ච ධර්මයෙන් පරිපූර්ණ වෙයි. සියළු සැපයෙන් සම්පූර්ණ වෙයි. එම සැපය කිසිඳු නොපිරිහෙයි.

රසග්‍රසාග්‍රතා ලක්ෂණය

පෙර භවයන්හිදී අවි ආයුධ, දඩු මුගුරු, කැට කැබලිහි ආදියෙන් කිසිම සත්වයෙකුට හිංසා පීඩා නොකිරීමේ කුසලයෙන් දෙවි ලොව ඉපිද ආයු වර්ණාදියෙන් අන්‍ය දෙවියන් අභිබවා සිටී. මනුලොව උපදින කල්හි "අතු රස මතුකර දෙන රස නහර ඇති බව" නැමැති මහා පුරුෂ ලක්ෂණය ලබයි. එනම් ශ්‍රීවයෙහි උඩුකුරුව කෙළින් පිහිටී, සමච රස මතුකරන රස නහර ඇති බවය.

හෙතෙම ගිහි ගෙයි වාසය කරයි නම් සක්විති රජවී නිදුක්ව, තිරෝගිව වාසය කරයි. උණුසුම හා සිසිලය සම වූ කර්මප් තේපෝ ධාතුචෙන් යුක්ත වෙයි. ගිහි ගෙයින් නික්ම පැවිදි වන්නේ නම් සම්මා සම්බුදු වී ඉතා උෂ්ණද නොවූ ඉතා සීතද නොවූ, වීර්ය වඩන්නට යෝග්‍ය වූ කර්මප් තේපෝ ධාතුචෙන් යුක්ත වෙයි. නිදුක් බව තිරෝගි බව ලබයි.





අභිනිල නේත්‍රාදී ලක්ෂණ දෙක

පෙර භවයනහි කෝපයෙන් ඇස් ඔරවා නොබැලීම, ක්‍රෝධ සිතින් රහසින් අනුන් දෙස නොබැලීම, සෘජු වූ සිතින් ප්‍රිය ඇසින් අනුන් දෙස බැලීම යන කුසලයාගේ විපාකයෙන් දෙවි ලොව ඉපිද ආයු වර්ණාදියෙන් අන්‍ය දෙවියන් අභිබවා සිටියි. මනුලොව උපදින කල්හි.

"නිල්වන් වූ කාන්තිමත් ඇස් ඇති බව, ඔපවත් වූ මැනවින් වටකුරු වූ දිප්තිමත් ඇස් (ගුලි) ඇති බව" නම් වූ මහා පරුෂ ලක්ෂණ දෙක ලබයි.

හෙතෙම ගිහි ගෙයි වාසය කරයි නම් සක්විති රජවී සියල්ලන්ට මනාප වෙයි. රජවරු ඇතුළු ජනයා විසින් දැක්මට ප්‍රිය වෙයි. ගිහි ගෙයින් නික්ම පැවිදි වන්නේ නම් සම්මා සම්බුදු වී සියළු සත්වයන්ට ප්‍රිය වෙයි. භික්ෂු - භික්ෂුණී, උපාසක උපාසිකා, දෙවි-මිනිස්, අසුර, නාග, ගාන්ධර්ව ආදී සියළු සත්වයන්ට ප්‍රිය වෙයි.

උණ්භීස ශීර්ෂ ලක්ෂණය

කුසල් කිරීමෙහිදී නායකත්වය ගෙන ක්‍රියා කිරීම, කාය සුවර්ත, වාග් සුවර්ත, මනෝ සුවර්තයෙහි අන්‍යයන්ද යොදවමින් තමන් මුලිකත්වය ගැනීම, සීල සමාදානය, මවිපිය උපස්ථානය, මහණ බමුණන් පිළිම සහ වෙනත් අධි කුසලධර්මයන්හිදී පුරෝගාමීව ක්‍රියා කිරීමේ කුසලබලයෙන් දෙවි ලොව ඉපිද, ආයු වර්ණාදියෙන් අන්‍ය දෙවියන් අභිබවා සිටී. මනුලොව උපදින කල්හි **"මනාව පිරිපුන් නළල් තලය හා ශීර්ෂය ඇති බව"** නැමැති මහා පුරුෂ ලක්ෂණය ලබයි.

හෙතෙම ගිහි ගෙයි වාසය කරයි නම් සක්විති රජ වී තමන්ට අවනත වූ මහා පිරිවර ලබයි. රජ, ඇමති, සිටු, ගෘහපති, බල සේනා ඇතුළු සියළු ජනයා ඔහු ප්‍රමුඛ කොට, ඔහු අනුව යති. ගිහි ගෙයින් නික්ම පැවිදි වන්නේ නම් සම්මා සම්බුදු වී ධර්මයෙන් අවනත වූ මහ පිරිවර ලබයි. භික්ෂු, භික්ෂුණී, උපාසක, උපාසිකා, දෙවි, මිනිස්, අසුර, නාග, ගාන්ධර්ව ආදී සියළු සත්වයෝ උන්වහන්සේ ප්‍රමුඛ කොට ඒ අනුව යති.

ඒකේක ලෝමනාදී ලක්ෂණ දෙක

පෙර මුසාවාදයෙන් (බොරු කීමෙන්) වැළකීම, ඇත්ත කර්ම කිරීම, තහවුරු වූ, ඇදහිය යුතු වූ, නොරවටන්නාවූ සත්‍ය වචන කර්ම කිරීම නැමැති කුසලයෙන් දෙවිලොව ඉපිද ආයු වර්ණාදියෙන් අන්‍ය දෙවියන් අභිබවා සිටී. මනුලොව උපදින කල්හි **"එක් එක් රෝම කුපයක, එක් එක් රෝමයක් පිහිටීම, දෙබෑම අතර සුදුපැහැති උර්ණ රෝමයක් පිහිටීම"** යන මහා පුරුෂ ලක්ෂණ දෙක ලබයි.

හෙතෙම ගිහි ගෙයි වාසය කරයි නම් සක්විති රජ වී තම අදහස් අනුව පවතින පිරිවර ලබයි. සියළු රජවරු ඇතුළු සේනාවෝද, මහජනශාල ඔහුගේ අදහස් අනුව පවතී. ගිහි ගෙයින් නික්ම පැවිදි වන්නේ නම් සම්මා සම්බුදු වී තම අදහස අනුව පවතින පිරිවර ලබයි. භික්ෂු - භික්ෂුණී, උපාසක - උපාසිකා, දෙවි, මිනිස්, අසුර, නාග, ගාන්ධර්ව ආදී සියළු සත්වයෝ උන්වහන්සේගේ අදහස අනුව පවතී. (සක්විති රජ වෙයි නම් උර්ණ රෝමය වමට කරකැවී පිහිටන බවත්, සම්මා සම්බුදු වෙයි නම් එය දකුණට කරකැවී පිහිටන බවත් ඇතැම් තැනක සඳහන්

වේ. ඒ අනුව දෙතිස් මහා පුරුෂ ලක්ෂණ අතර සක්විති රජවරුන් හා බුදුවරුන් අතර වෙනසක් දැකිය හැකි එකම මහා පුරුෂ ලක්ෂණය උර්ණ රෝම ධාතුව බව කියවේ.)

වත්තාලිස දන්තාදී ලක්ෂණ දෙක

කේලාමි කීමෙන් වෙන්වීම, ඔවුනොවුන් බිඳවීමට ක්‍රියා නොකිරීම, අසමගි වූවන් සමගි කිරීම, සමගියට අනුබල දීම, සමගියෙහි ඇලී ඉන් සතුටුවීම, සමගියට හේතුවන වචන කීම යන කුසලධර්මයන්ගේ බලයෙන් දෙවි ලොව ඉපිද ආයු වර්ණාදියෙන් අන්‍ය දෙවියන් අභිබවා සිටී. මනුලොව උපදින කල්හි **"දත් සතලිසක් ඇති බව, දත් අතර විවර නැති බව"** යන මහා පුරුෂ ලක්ෂණ දෙක ලබයි.

හෙතෙම ගිහි ගෙයි වාසය කරන්නේ නම් සක්විති රජවී කිසිවෙකු විසින් හේද නොකළ හැකි මහා පිරිවර ලබයි. ගිහි ගෙයින් නික්ම පැවිදි වන්නේ නම් සම්මා සම්බුදු වී කිසිවෙකු විසින් හේද නොකළ හැකි වෙනස් නොකළ හැකි මහ පිරිස් ලබයි.

පහුත පිවිහනාදී ලක්ෂණ දෙක

පරුෂ වචන නොකීම, රළු වූ පරොස් බසින් වැළකීම, නිදොස් වූ කනට මිහිරි වූ, සිත්හි කාවදින්නා වූ, බොහෝ දෙනාට ප්‍රිය මනාප වචන කර්ම නැමැති කුසලයෙන් දෙවිලොව ඉපිද ආයු වර්ණාදියෙන් අන්‍ය දෙවියන් අභිබවා සිටී. මනුලොව උපදින කල්හි **"දිගු පුළුල් දිව ඇති බව, බුන්මස්වරය ඇති බව"** යන මහා පුරුෂ ලක්ෂණ දෙක ලබයි. බුන්මස්වරය යනු අංග අටකින් යුක්ත වූ, ගැඹුරු වූ එහෙත් කුරුවික පක්ෂියෙකුගේ බඳ මිහිරි වූ ස්වරයයි. (කටහඬයි) භාෂාව කුමක් වුවත් ඕනෑම කෙනෙකුට දහම වැටහෙන පරිදි දේශනා කරන්නට (බුදුවරු) බුන්මස්වරය භාවිතා කරති.

හෙතෙම ගිහිගෙයි වාසය කරයි නම් සක්විති රජවෙයි. අන්‍යයන් විසින් පිළිගන්නා වචන ඇත්තේ වෙයි. රජවරු ඇතුළු සියලු පිරිවර ඔහුගේ වචනය පිළිගින. ගිහි ගෙයින් නික්ම පැවිදි වන්නේ නම් සම්මා සම්බුදු වෙයි. පිළිගත යුතු වචන ඇත්තේ වෙයි. භික්ෂු-භික්ෂුණී, උපාසක-උපාසිකා, දෙවි-මිනිස්, අසුර, නාග, ගාන්ධර්වාදී සියළු සත්වයෝ උන්වහන්සේගේ වචනය පිළිගනිත්.

සීහ හනු ලක්ෂණය

සම්පපුලාපයෙන් වැළකීම, අවස්ථාව දැනගෙන කර්ම කිරීම, සත්‍ය වූ යහපත සලසන වචනම කර්ම කිරීම, දහමට විනයට කුසලයට උපකාරවන අර්ථවත් වචන කර්ම නැමැති කුසලයේ බලයෙන් දෙවිලොව ඉපිද ආයු වර්ණාදියෙන් අන්‍ය දෙවියන් අභිබවා සිටී. මනුලොව උපදින කල්හි

"මනාව පිහිටි උඩු/යටි හනු ඇති බව" නම් වූ මහා පුරුෂ ලක්ෂණයෙන් යුක්ත වෙයි.

හෙතෙම ගිහි ගෙයි වාසය කරයි නම් සක්විති රජවෙයි. ධර්ම රාජ්‍යයෙහි මනාව පිහිටියේ වෙයි. මනුෂ්‍යවූ කිසිම සතුරෙකුට ඔහු එතැනින් නෙරපන්නට නොහැකි වෙයි. ගිහි ගෙයින් නික්ම පැවිදි වන්නේ නම් සම්මා සම්බුදු වෙයි. රාගයට හෝ ද්වේශයට හෝ මෝහයට හෝ උන්වහන්සේ බුද්ධිත්වයෙන් නෙරපන්නට නොහැකි වේ. මහණ, බමුණු, දෙවි,





බඹු, මරු ආදී සත්වයෙකුට හෝ උන්වහන්සේ නෙරපන්නට නොහැකි වෙයි.

සම දන්තාදී ලක්ෂණ දෙක

මර්තා ආජීවයෙන් තොරවීම, සමයයක් ආජීවයෙන් යුක්ත වීම, හොර කිරුම්, හොර මිණුම්, අල්ලස් ගැනුම්, වැස්සා කිරීම, පැහැර ගැනුම්, සොරා ගැනුම් ආදී සියළු පවිකම් වලින්ද, නොකළ යුතු වෙළඳාම් ආදියෙන් ද වැළකීම යන කුසලකර්මයාගේ විපාද වශයෙන් දෙව්ලොව ඉපිද ආයු වර්ණාදියෙන් අන්‍ය දෙවියන් අභිබවා සිටී. මනුලොව උපදින කල්හි "සම දන් ඇති බව, ඉතා සුදු පැහැ දන් ඇතිබව" යන මහා පුරුෂ ලක්ෂණ දෙකින් යුක්ත වෙයි.

හෙතෙම ගිහි ගෙයි වාසය කරයි නම් සක්විති රජවී ව්‍යාකූල නොවූ පිරිසිදු වූ පිරිවර ලබයි. ගිහිගෙයින් නික්ම පැවිදි වන්නේ නම් සියළු කෙළෙස් කිප්පු ප්‍රභාණය කොට සම්මා සම්බුදු වෙයි. පිරිසිදු වූ පිරිවරද ලබයි. උන්වහන්සේගේ අවවාද පිළිපදින්නාවූ බොහෝ ගිහියෝද පැවිද්දෝද, දෙව් බඹුහුද රාගාදී කෙළෙස් මළ

ප්‍රතිභ කොට පිරිසිදු වෙති.

"දෙතිස් මහා පුරුෂ ලක්ෂණ" යනුවෙන් හඳුන්වන්නේ මෙසේ අනන්ත සසරෙහි නැවත නැවත පුනරු කළාවූ, මැනවින් සම්පූර්ණ කළාවූ සුවර්ත ධර්මයන්, යනගුණ ධර්මයන්, පාරම් ධර්මයන් ඇති බව දැනගැනීමට උපකාර වන ප්‍රධාන ශරීර ලක්ෂණ තිස් දෙකකි. තවත් කුඩා කුඩා ලක්ෂණ (අනු ව්‍යඤ්ජන) අයුච්ඡ (80ක්) ද මංගල ලක්ෂණ 108 ක්ද සම්බුද්ධ ශරීරය මතුපිට විද්‍යමාන වේ. මෙම අංග ලක්ෂණ ඇති නිසාවෙන් බුදු වූවා නොව, බුදු වෙන්නට සුදුසු ගුණ පැවති නිසාම මෙම අංග ලක්ෂණ පහල විය. මෙම එක් එක් මහා පුරුෂ ලක්ෂණයන් පහල වෙන්නට හේතු වූ පූර්ව කෘත කුසලධර්මයන් නැවත නැවත නුවණින් මෙහෙති කරන්නට එම

"බුද්ධගුණ ආචර්ජනය"

සඟ මොක් සුව ගෙනදෙන උසස් භාවනාවකි.

---- පූජ්‍ය කුකුල්පනේ සුදස්සි හිමිගේ ලිපියක් ඇසුරිනි.



බුද්ධ ප්‍රතිමා හෙළීම

බුදුරජාණන් වහන්සේ දැක ගැනීමට අවශ්‍ය නම් ධර්මය දැකිය යුතු බව "යෝ ධම්මං පස්සති, සෝ මංපස්සති" යනුවෙන් තථාගතයන් වහන්සේ දෙසූහ. එහෙත් දැනම දැකීමට ප්‍රඥාව අවශ්‍යය. ප්‍රඥාව ඇති විටම නම් ගුණ දැනගෙන ඇතිවන ප්‍රසාදය හෙවත් ශ්‍රද්ධාව අවශ්‍යය. ශ්‍රද්ධාව ඇතිවීමට නම් රතනත්‍රය වෙත යොමුවීම අවශ්‍යය. බුදුරජාණන් වහන්සේ ජීවමාන සමයෙහි උන්වහන්සේගේ බාහිර දර්ශනය බොහෝ දෙනා දැනම වෙත යොමු වීමට ප්‍රබල හේතුවක් විය. නුවණ ඇති අය රූපය දැකීමට නොදැනුවත් දැනම විනිවිද බුදුන් දකින්නට සමත් වූහ. එහෙත් නුවණ මද, මනස දුබල බොහෝ දෙනා දැනම මගට යොමු කරනු පිණිස තථාගතයන් වහන්සේගේ බාහිර රූපකාය පමණක් නොව මානසික ශක්තියෙන් නිර්මිත රූපයන් පවා උන්වහන්සේ යොදා ගත්හ. මට්ඨකුණ්ඩලී වැනි ගත - සිත දුබල වූවන්ටත්, ශාක්‍යයන් වැනි මානාධිකයන්ටත්, උරුමේල කාශ්‍යප වැනි මූලා වූවන්ටත්, වක්කලී හිමියන් වැනි භක්තිකයන් අන්ධ වූවන්ටත් දැනම මග පෙන්වන්නට ස්වභාවික රූපකාය මෙන්ම නිර්මිත රූපයන් යොදාගත් අයුරු බෞද්ධ ඉතිහාසයේ සඳහන් වෙයි

ජීවමාන බුදුරජුන් දැකීම මගට යොමුවීම නිරායාසයෙන් සිදු වූවත් පසු පරම්පරාවන් දැනමට යොමු කරද්දී බුදුරජාණන් වහන්සේ පිළිබඳව හඳුන්වා දීම අවශ්‍ය විය. තථාගතයන් වහන්සේ අනුපමේය බැවින්, උන්වහන්සේගේ රූපය පවා විෂයාතික්‍රාන්ත වූ බැවින් මුල් කාලයේදී තථාගතයන් වහන්සේ සංකේතවත් කිරීමට සර්වඥ ධාතුන්, ජය ශ්‍රී මහා බෝධිය, පාරිභෝගික භාණ්ඩ මෙන්ම, ධර්ම වකුය, ශ්‍රී පාද ලාංඡනය,

නෙළුම් මල, බෝපත් සටහන් ආදිය භාවිතා කළහ. එහෙත් පසුකාලීනව ප්‍රඥාව හා ශ්‍රද්ධාව අඩු මිනිසුන්ගේ ශ්‍රද්ධාව අවදි කරනු පිණිස තථාගතයන් වහන්සේ ද පුද්ගල ස්වරූපයෙන් දැක්වීමට සිදුවිය. බුද්ධ ප්‍රතිමා හෙළීමට සිදුවූයේ එහෙයිනි.

යමෙක් බුද්ධ ප්‍රතිමාවක් නිර්මාණය කරයිද, එය බොහෝ ජනයාට වැදුම් පිදුම් කොට කුසල් දැනම් වඩන්නන්ටත්, දැනමට යොමුවීමටත් උපකාරවේ. දිගු කලක් මුළුල්ලේ දෙව් මිනිසුන්ට යහපත පිණිස හා ශාසනයේ පැවැත්ම පිණිස හේතුවන එම සත් ක්‍රියාව පිණිස හා ශාසනයේ පැවැත්ම පිණිස හේතුවන එම සත් ක්‍රියාව "මහා කුසලයක්" ලෙස සැලකෙන්නේ එහෙයිනි. "බුදු රජාණන් වහන්සේ ආමිස පූජාවට වඩා අගය කළේ ප්‍රතිපත්ති පූජාවයි" යි කියමින් මෙබඳු යහපත් දේ පවා හෙලා දකින්නට උත්සාහවත් වන පිරිසක් ද සමාජයේ කවදත් සිටිති. එහෙත් ප්‍රතිපත්තිය වඩන්නටත් ආමිස පූජාවෙන් කෙරෙන මූලික යොමු වීම බොහෝ දෙනාට උපකාර වන බව ඔවුන් වටහාගෙන නැත. ආමිස පූජාවලින් තොරව කෙළින්ම නිවන් මගට යොමුවිය හැකි අය අද කාලේ කලාතුරකින් සිටිය හැකිය. එහෙත් ඔවුන් ද එම හැකියාව වඩවාගෙන ඇත්තේ සසර දිගු කළක් "ආමිස පූජාවයි" කියන මෙම පූර්ව ප්‍රතිපදාව තුළ නිරත වීමෙන් බව අමතක නොකළ යුතුය.

තථාගතයන් වහන්සේගේ ප්‍රතිමාව, පූජා සත්කාර කිරීමට පමණක් නොව දැක සිත පහදවාගෙන බුදුගුණ ආචර්ජනා කිරීමටද උපකාර වේ. තථාගතයන් වහන්සේගේ ශරීරයේ දෙතිස් මහා පුරුෂ ලක්ෂණත්, නිකෙලෙස් බව හා ගුණ මහත්වයන් නැවත නැවත නුවණින් මෙහෙති කරන්නට එයම බුද්ධානුස්සති භාවනාවක් වේ. එම කුසලවේතනාවෝ ඇතැම් කෙනෙකුට නිවහට මග වශයෙන් සුගතික උපත ලබා දීමටත්, ඇතැම් කෙනෙකුට එවෙලේම අර්හත්වයට පැමිණීමටත් උපකාර වෙති.

බුදුරජාණන් වහන්සේගේ ගැඹුරු ඝෘණයන් පිළිබඳ එක්වරම වටහා ගැනීම උෂ්කර කෙනෙකුට වුවත් උන්වහන්සේගේ රූපකායේ පෙනෙන බාහිර ලක්ෂණ තුළින් පවා බුද්ධ ගුණ හමැති සාගරයට පිවිසිය හැකිය.





බුද්ධ රූපය දැක සැලකීමේ සුව ලැබුණේ

මට්ටකුණ්ඩලී නම් තරුණියා

බුදුරජාණන් වහන්සේ ජීවමාන කල සැවැත් නුවර මහත් ධන සම්පත් ඇති සිටුවරයෙක් විය. ඔහු කිසිදා කිසිවෙකුට කිසිවක් නොදුන් නිසා "අදින්න පුඩ්බක" යයි ප්‍රකට විය. ඔහුට එක් පුත්‍රයෙක් සිටියේය. එම පුත්‍රයාට කනේ පළඳින්නට "කුණ්ඩලාහරණයක්" සාදවාගෙන එන්න යයි සිටු දේවිය බල කළේය. එය රන්කරුවන් ලවා සාදවන්නට බොහෝ වැටුප් දිය යුතු නිසා, ඒ මුදල වියදම් නොවනු පිණිස රන් කැබැල්ලක් ගෙන තමන් විසින්ම තලා මට්ටම් කොට කනේ පැළඳවීය. මට්ටම් කළ කුණ්ඩලාහරණයක් පැළඳී හෙයින් ඒ දරුවාද මව්පියන්ගේ නමින් ප්‍රකට විය.

වයස අවුරුදු දහසයක් පමණ වන විට එම දරුවාට පාණ්ඩු රෝගය වැළඳුණි. දරුවාට බෙහෙත් දෙන්නට වෙදන් කැඳවාගෙන එන ලෙස දේවිය කියා සිටියත් වෙදන්ට මුදල් දෙන්නට අකමැති වූ සිටුවරයා වෙදන් හමුවී මෙබදු රෝගයකට කිනම් බෙහෙතක් දෙන්නේදැයි විමසීය. වෛද්‍යවරු ඒ ඒ වෙලාවට මොනවා හෝ ඖෂධ කිහිපයක නම් කියති. ඒවා මතක තබාගෙන ඇවිත් දරුවාට එම ඖෂධ වර්ග දුන්නත්, ඒවා රෝගයට නිසි ඖෂධ නොවන හෙයින් රෝගය දිනෙන් දින නරක අතට හැරී දරුවා මරණාසන්න විය. එවිට මොහු බලන්නට එන මහජනයා තමාගේ ධන සම්පත් දැකීම් යයි බියපත් වූ සිටුවරයා මරණාසන්න දරුවා එළියේ පිළු මත ගෙනැවිත් තැබීය.

බුදුරජාණන් වහන්සේ එදින උදෑසන මහා කරුණා සමවහරින් නැගී සිට ලෝකය බලද්දී මට්ටකුණ්ඩලී දැක ඔහු වෙත වැඩම

කළහ. මරණාසන්නව සිටි මට්ටකුණ්ඩලී තථාගතයන් වහන්සේගේ ඡායා මාත්‍රය දැක විචිත ප්‍රසාදය ඇතිකරගෙන අවසන් හුස්ම හෙළා බැවින් තවිනියා දෙව්ලොව තිස් යොදුන් උස ස්ඵර්ණා ප්‍රාසාදයක දෙව්ගනන් පිරිවරාගෙන උපත ලැබීය. තමන් කවර කුසලයකින් දෙව්ලොව උපත ලැබුවේදැයි බැලූද්දී මට්ටකුණ්ඩලී, අවසන් මොහොතේ තථාගතයන් වහන්සේ කෙරෙහි සිත පහදවා ගත් කුසලය දැටුවේය. තමන්ගේ පියා කොහිදැයි බලද්දී තම ශරීරය ආචාරානුෂ්ඨ කරන තැන හඬමින් සිටින බව දැක, එතැනට පැමිණ සංවේගය ඇති කොට බුදුරජාණන් වහන්සේගේ ගුණ ප්‍රකාශ කළේය. එතැනට වැඩමකළ තථාගතයන් වහන්සේ මට්ටකුණ්ඩලී මුල්කොටගෙන "මනෝ පුඩ්බංගමා" යන ගාථාව දේශනා කරමින් ධර්ම දේශනා කළහ. එම දේශනාව අවසන මට්ටකුණ්ඩලී දිව්‍ය පුත්‍රයා සෝවාන් ඵලයට පත්විය.

ගනින් සිතින් දුබලව සිටි මට්ටකුණ්ඩලී තරුණියාට දෙව්ලොව උපදින්නටත්, සෝවාන් ඵලයට පත්වීමටත් උපකාර වූයේ තථාගතයන් වහන්සේගේ ඡායා මාත්‍රය දැක සිත පහදවා ගැනීමය.

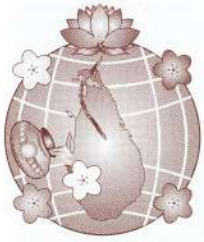
චූස්සදේව තෙරණුවෝ

පෙර ලංකාද්වීපයෙහි "කටකන්දරාවාසී චූස්සදේව" තෙරණුවෝ යයි ශුද්ධා සම්පන්න තෙරුන් වහන්සේ නමක් වැඩ සිටියහ. දිනක් උන්වහන්සේ සෑ මළුව අතුගා පිරිසිදු කොට වැලි සකසා, සමච්ච පිහිටි වැලි ඇති මළුව බලමින් බුද්ධාලම්බන ප්‍රීතිය උපදවාගෙන සිටියහ. එකල්හි මාරයා වැදුරු වේසයකින් පැමිණ ගොම විසුරුවා කොළ අතු කඩාදමා මළුව අපවිත්‍ර කොට පළා ගියේය. දෙවන දවසෙහිද තෙරුන් වහන්සේ මළුව ඇමද වැලි සකසා ඒ දෙස බලමින් ප්‍රීතිය උපදවාගෙන සිටියහ. එදින මාරයා මහළු ගොන් වේශයකින් පැමිණ මළුව අපවිත්‍ර කොට පළා ගියේය. තුන්වන දිනයේද තෙරුන් වහන්සේ පෙරසේම මළුව ඇමද ප්‍රීතිය උපදවාගෙන සිටින කල්හි මාරයා කොරෙකුගේ වේශයෙන් පැමිණ පා අද්දමින් ගොස් මළුවේ වැලි විසුරුවා විකෘති කළේය.

එකල්හි තෙරුන් වහන්සේ, මෙබඳු පුරුෂයෙකු යොදනක් පමණ වූ මේ ගමෙහි දැක නැත. මේ මාරයාවක් දෝසි සිතා "නුඹ මාරයාදැයි" ඇසූහ. මාරයා "එසේයයි" පිළිතුරු දුන්නේය. මාරයා නම් බුදුරජුන්ගේ රූපය මැවිය හැකිය. ඔබ මාරයා නම් බුදුරජාණන් වහන්සේගේ රූපය මවා පෙන්වන්න යයි තෙරුන් වහන්සේ පැවසූහ. බුදුරජුන් වැනි රූපයක් මැවිය නොහැකි වුවත්, තරමක් සමාන රූපයක් මවා පෙන්වන්නෙමිනි, මාරයා බුදුරජුන්ගේ රූපය වැනි රූපක් මවාගෙන තෙරුන් වහන්සේ දිවියේ පෙනී සිටියේය. කෙළෙස් සහිතවූ මාරයා විසින් මවන ලද බුද්ධ රූප කාය මෙතරම් ශෝභමාන නම් තථාගතයන් වහන්සේගේ දෙනිස් මහා පුරුෂ ලක්ෂණයන් පිරිපුන් ජීවමාන රූපකාය කොතරම් ආශ්චර්ය ඇත්දැයි බුද්ධාලම්බන ප්‍රීතිය උපදවාගත් තෙරුන් වහන්සේ, විදසුන් වඩා පලපුරුදු බැවින් සැනෙකින් අර්හත්වයට පත්වූහ. එය දැනගත් මාරයා, තෙරුන් වහන්සේ විසින් මාව රචනා ලද්දේයයි දෝමනසට පැමිණ අතුරුදහන් විය.

බුද්ධ රූපය මවන ලද්දේ කෙළෙස් සහිත මාරයා විසින් වුවත්, එය සැබෑ රූපක් නොවන බව හොඳින්ම දැන සිටියත්, තෙරුන් වහන්සේට බුද්ධාලම්බන ප්‍රීතිය උපදවා ගැනීමට හා අර්හත් ඵලයට පැමිණීමට එම ඡායා මාත්‍රික රූපය උපකාර විය.





මෙහි සවිය තවත් සවිමත් වේවා!

මෙත් සවිය යනු නත් ලෙසින් අරුත් ගැන්විය හැකිය. වැඩිමහත්ම සවියක් ලෙස හැඳින්වෙනුයේ කිසියම් ලෙසකින් පීචිතය පවත්වා ගෙන යනු සඳහා මොනයම් අයුරකින් හෝ ආධාරයක් උපකාරයක් අවශ්‍ය බව පෙනී යන ජන සමූහයක් උදෙසා සිදු කෙරෙන පරිත්‍යාගයන්ය. එම ආධාර උපකාර ලබා දෙනුයේ රජය මගින්, රාජ්‍ය නොවන සංවිධාන මගින්, පුහුණුකරණ මගින් හෝ පුද්ගලයන් විසින් විය හැකිය. එසේ ලබා දෙන ආධාරය භෞතික වශයෙන්ම ධනය හෝ ශ්‍රමය හෝ ඒ දෙකම මගින් විය හැක. කවුරුත් කුමන අරමුණකින් සිදු කළද එයින් කිසියම් පුද්ගලයෙකුට හෝ පිරිසකට සෙන සැලසේ නම් එය අගය කළ යුතුයි. මන්ද යත් එය මානව වර්ගයාගේ සංවර්ධනය උදෙසා වන බැවිනි.

මනස අධ්‍යාපන සංවර්ධන මෙහි සංසදය කියා කියන විට දීර්ඝ නාමයකි. එහෙත් එය මෙත්සවිය යන කෙටි යෙදුම විශාල ලෙස අර්ථ ගන්වයි. ආහාර පිණිස, නවාතැන් පිණිස, සුඛ විහරණය පිණිස අවශ්‍යතා ඇති කිසියම් ජන කණ්ඩායමකට ආධාර කරනවාට වඩා ඔබ්බට ගිය යමක් එයින් කියන්නට උත්සාහ ගැනේ.

කෑම් බිම්, යාන වාහන, ඇඳුම් පැළඳුම් මේ සියල්ල අවශ්‍යය. එහෙත් ලෝකය සැබෑ අයුරින් දැකින්නට නම් ඒවා ලැබීම හෝ ලබාදීම පමණක් ප්‍රමාණවත් නොවේ. හැකි යම්තාක් දුරකට මනසට ආමන්ත්‍රණය කළ යුතුය. මෙත් සවිය සිදු කරන්නේ නැත්නම් සිදු කරන්නට උත්සාහ කරන්නේ ඒ කාර්යයයි. මනාව සකස් කළ කෙතක පමණක්ම සරු ලෙස බිජ පැලවේ. අස්වනු සාර්ථක වේ. එලෙස සරු අස්වනු දෙනු පිණිස කෙත සකස් කළ හැක්කේ ඒ පිළිබඳ හොඳ දැනුමක් ඇති විධිමත් වූ වැඩ පිළිවෙලක් ඇති පුද්ගලයෙකුටය. මෙත්සවිය මනස සංවර්ධන වැඩ පිළිවෙලේ නියමුවා ඒ අතින් සියළු සුදුසුකම් සපිරූ අයෙකි. මිනිස් සන්නාහයට ආමන්ත්‍රණය කිරීම, නිවැරදි අදහස් ඇතුලත් කිරීම පමණක් නොව, නායකත්වය ලබාදීමද සපුරා කළ හැකි අයෙකු මෙත්සවිය මෙහෙවන දේශය තුළ පමණක් නොව විදේශයටද දැනුම බෙදා දිය හැකි අයෙකු වීම නාගරයකි.

සාමාජික සාමාජිකාවන්ට පමණක් නොව එම පවුල්වල අයටත් අසල්වැසි, දන්නා හඳුනන අයට පමණක් නොව දුර බැහැර පලාත්වල අයටත් වෙනස් අන්දමක අත්දැකීම් ලබා ගන්නට, සාමාන්‍ය අවස්ථා දැක පුරුදු වැඩ සටහන් වලින් බැහැරව, වඩා ගැඹුරට ගිය, එහෙත් සරලව අනුගමනය කළ හැකි වැඩ පිළිවෙලකට මෙත් සවිය මාර්ගයෙන් ඉබේම අවස්ථාව උදාවී ඇත.

අගනුවර සාමාන්‍ය පන්සලක් මුලස්ථානය කර ගනිමින් මෙත් සවිය ව්‍යාප්ත කර ඇති විවිධ වැඩසටහන් පිළිබඳ ලක්වැසි ජනතාව එතරම් දැනුවත්ද යන්න නම් ප්‍රශ්නයකි. එහෙත් මාධ්‍ය හරහා තම ප්‍රතිරූපය ඔසවා තබන්නට, තමන් බිහි කළ

සංවිධානයේ නම යොදා නොගන්නා, කලබලයෙන් තොරව නිව් සැනසිල්ලේ සියලු වැඩ කටයුතු මෙහෙයවන ප්‍රධානියෙකු මෙත් සවිය අලංකාර කළ වටිනා ආභරණයක් බඳුවේ.

මෙත් සවිය මගින් දියත් කර, පවත්වාගෙන යන වැඩ පිළිවෙලේ විශේෂත්වය නම් සියල්ලම දේශපාලනිකරණය වූ සමාජයක එම මධ්‍යගොනොරුවට සම්බන්ධ නොවී පාඩුවේ තමන්ගේ සංවිධානයේ වැඩ කටයුතු කරගෙන යන, සමාජයීය වශයෙන් විවිධ මට්ටම් වල පිරිසක් ඒකරාශී වී සිටීමයි. මෙත්සවිය ක්‍රියාත්මක වන්නේ එකම අංශයකින් පමණක් නොවීම වඩා වැදගත්ය. දාන, සීල, භාවනා යන බුද්ධ ධර්මයේ මූලිකාංග තුනම ආවරණය වන පරිදි, විවිධ මාර්ග ඔස්සේ වැඩසටහන් සකස් වීම අගය කළ යුතුය. වැඩසටහන් වලදී එකම සිද්ධස්ථානයක් තෝරාගත් ස්ථාමිත් වහන්සේලා කිහිප දෙනෙක් සහභාගී කර නොගන්නා අතර කොළඹ නගරයේ මෙන්ම ඒ ආශ්‍රිත පෙදෙස් වල ද දුරබැහැර පලාත්වලද සිද්ධස්ථාන සහ ස්ථාමිත් වහන්සේලාද ඒ ඒ ප්‍රදේශ වල වැසියන්ද සහභාගී කර ගැනීම අගය කළ යුතුය.

මෙහිලා සඳහන් කළ යුතු විශේෂ කරුණ නම් සාමාන්‍යයෙන් ඇස් කණ්ණාඩි ලබා දීමේ වැඩ සටහන් වලදී සිදුවන්නේ ආයතනයක් සතුව තිබෙන කණ්ණාඩි වලින් කිහිපයක් පළඳවා ආසන්න වශයෙන් ගැලපෙන කණ්ණාඩි කුට්ටමක් ලබා දීමයි.

එහෙත් මෙත් සවිය පෙනුමේ යම් යම් දුර්වලතා ඇති අයට කැඳවා, ඇස් පරික්ෂා කිරීම පිළිබඳ සුදුසුකම් ලත් ආයතනයක මහත්ම මහත්මින් උපකරණ සමග ගෙන්වා පරික්ෂණයක් සිදු කරයි. ඉන්පසු එම පරික්ෂණ ප්‍රතිඵල අනුව කණ්ණාඩි විශේෂයෙන්ම එම ආයතනය ලවා සකස් කර ආධාර වශයෙන් විදේශයෙන් පවා ලැබෙන රාමු යොදවා ආවරණයක්ද සහිතව නියම කරගත් දැනුම් දෙන දිනයකදී ලබා දෙනු ලැබේ. පෙනුම මෙන්ම දැනුමද අවශ්‍යවේ. පීචිතයේ මහඟු ඵල ලබන්නට ඒ දෙකම එක ලෙස අවශ්‍ය වේ. අප පෙර කළ පිහකින්දෝ පෙනුමද, දැනුමද ලබා දෙන, සැබෑ මඟ පෙන්වන්නකුගේ මූලිකත්වය ඇති. මෙත් සිත් පෙරදැරි මෙත් සවියේ ඇසුර ලබන්නට තරම් වාසනාවන්ත වීම.

රංජනී උලුගොඩ - සා. අංකය 11-2002





සිල් පදයක

අරුත....



කාම මිත්‍යාවාර කර්මය සම්පූර්ණ වීම සඳහා පහත අංග හතර සම්පූර්ණ විය යුතුය.

1. සේවනය නොකළ යුතු ස්ත්‍රියක හෝ පුරුෂයකු වීම
2. සේවන චිත්තය ඇති වීමය.
3. සේවනයට උත්සාහ කිරීමය.
4. සේවනය ඉවසීම (හෙවත් එහි ආස්වාදය විඳීමය.)

උදාහරණයක් ලෙස ස්ත්‍රීහු ගනිමු. ඉහත සේවනය නොකළ යුතු ස්ත්‍රීන් ලෙසට පහත ස්ත්‍රීන් දස වර්ගය ඇතුළත් වේ.

දස ඉන්ටියෝ (ස්ත්‍රීන් දස වර්ගය)

- මව විසින් රක්ෂා ලද්දිය, මාතු රක්ෂිතා
- පියා විසින් රක්ෂා ලද්දිය, පිතු රක්ෂිතා
- මව්පියන් විසින් රක්ෂා ලද්දිය, මාතුපිතු රක්ෂිතා
- සොහොයුරා විසින් රක්ෂා ලද්දිය, භාතුං රක්ෂිතා
- සොහොයුරිය විසින් රක්ෂා ලද්දිය, හගිනි රක්ෂිතා
- ඥාතීන් විසින් රක්ෂා ලද්දිය, ඤාති රක්ෂිතා
- කුලගෝත්‍රයා විසින් රක්ෂා ලද්දිය, ගෝත්ත රක්ෂිතා
- ධර්මය මගින් රක්ෂා ලද්දිය, ධර්ම රක්ෂිතා
- ආරක්ෂා සහිතව සිටින්නිය (නමා විසින් ම) සාරක්ඛා රක්ෂිතා
- දණ්ඩාරක්ෂකයන් ඇති (තම ආරක්ෂාවට දණ්ඩක් තබාගත් ස්ත්‍රීය) සපර්දණ්ඩා රක්ෂිතා



මෙම ස්ත්‍රීන් දස වර්ගය අනුන් විසින් ආරක්ෂා කරන්නියන් ලෙස සැලකෙයි. නිදසුනක් වශයෙන් මව හෝ පියා හෝ විසින් රක්ෂා ලද්දිය. කිසිදු අනතුරට භාජනය නොවන පරිද්දෙන් සුරක්ෂිතව සිටින්නියකි. කාමයෙහි හැසිරීම පිළිබඳ ශික්ෂා පදයේ දී මෙම ස්ත්‍රීන් දස දෙනාගෙන් නෙකෙ සමග කාමසේවනයෙහි යෙදීම වරදවා කාමයෙහි හැසිරීමක් ලෙස දැක්වෙයි.

විනය පිටකය ඇසුරෙහි සැකසුම :- මහාවාරිය වන්දන ජයරත්න



මරුවන් නැති
නබලන් නැති
සයුරන් ඡූති
වෙළුන් නැති
මේ ඉසර දැනවේ...
ඡූති ඡූසරණ වෙලා වගේ
නිනට දුනොනවා
බුදු නාමදරුවන්

මා කුඩා කල සිට ම මෙම ගීතය අසා ඇත්තෙමි. සැබවින් ම මා සිතුවේ ඔරුවක් ඇතිමුත් හබලක් නැති බවය. වෙරළක් නැතිමුත් සයුරක් ඇති බව ය. නමුදු මෙන් සවිය ගැන දැනගෙන සැබවින්ම සවියක් වූ එයට සම්බන්ධව ගත කළ කෙටි කාලය තුළ දී මා හබල සොයා ගත්තෙමි. ඉතින් මා හබල ප්‍රයෝජනයට ගනිමින් වෙරළට පියමං කරමි. මනුස්ස ආත්මය නම් ඔරුවේ නැති, උතුම් ධර්ම දේශනාවක් ඉවණය කොට, තේරුම් ගෙන උතුම් භාවනාවක් නම් වූ හබලෙන් සංසාර සාගරය තරණය කොට ඒ උතුම් නිර්වාණය නමැති වෙරළට පියමං කරමි.

මෙවන් විශාල ගමනක් යන්නට සවීමත් අඛිතාලමක් දැමූ සංසාරයේ තමන් අසරණ යයි දැනෙන නොදැනෙන සියලුදෙනාට සසරන් එතෙර වීමට පාර කියන අපේ ආදර්ශීය ගුරුතුමාණන්ට මෙම සන්කාරය ඉදිරියටත් කරගෙන යාමට ශක්තිය, ධේර්යය, වාසනාව, නිදක් නිරෝගී සුවය ලැබෙවායි පතමි.

එමෙන්ම, මෙන් සවියට පාර කියූ සහන් මොරුවක සොයුරාණන් ඇතුළු මෙන් සවිය කාර්ය මණ්ඩලයටත් නිදක් නිරෝගී සුවය පතමි.

තෙරවන් සරණයි.

සාමාජික අංක - 18-3036



සත්ත්වයන් උපදිනා ස්ථානයේ භය හතර දක්නව ද?

හරකය, ප්‍රේතලෝකය, අසුර ලෝකය හා තීරිසන් අපාය යන සතර අපාය සහ දිව්‍ය ලෝක භය

හරකය

සකද්දීව හරකය, කාල සුත්‍ර හරකය, සංඝාත හරකය, රෝරව හරකය, මහා රෝරව හරකය, තාප හරකය, ප්‍රතාප හරකය, අච්චි මහා හරකය යි මහ හරක අටකි. ඒවා සතරැස්ය. එක් මහ හරකයක එක් පසකින්සතර බැගින් ඔසුපත් හරක නම් වූ කුඩා හරකයෝ ද වෙති. එක් මහා හරකයක් හාත්පස ඇති කුඩා හරක සොළොසකි.

සකද්දීව හරකය

යමපලන් විසින් එහි උපන් සතත්වයන් ගිහියම් වූ පොළොවෙහි පෙරළා කඩ කඩ කොට කපද්දීන් ඒ සතත්වයන් නැවත නැවත ජීවත් වන බැවින් ඒ හරකය සකද්දීව හරකය නම් වේ. අධික ක්‍රෝධයෙන් හා මානසෙන් අනුන් හා කෝලාහල කළෝද, දුබලයන් පෙළු රජවරු නිලධාරීන්ද, දිලීන්දන් පෙලු පොහොසතුන් හා මැරයෝද , සතුන් මරන්නෝ ද සකද්දීව හරකයේ උපදිති.

කාලසුත්‍ර හරකය

උපන් සතත්වයන් ගිහියම් වූ යපොළොවේ දැලි නුල් ගසා සසින්හා වූ ස්ථානය කාලසුත්‍ර හරකයයි. මාපියන්ට හා මිතුරන්ට ද ගුණවත් මහණ බමුණන්ට ද අපරාධ කළානු එහි පැසෙති.

සංඝාත හරකය

මේ හරකයෙහි සතත්වයෝ නවයොදන් ඝන යපොළොවෙහි එරි නිශ්චල ව සිටිති. එහි අහස ගුරුන්නාක් මෙන් මහ හඬ නංවමින් එරි සිටින නිරිසතුන් අඹරමින් පර්වතයෝ ඔබ මොබ පෙරලෙති. ඒවාට යටවී සතත්වයෝ සුණු විසුණු වෙති. ඇත් අස් ගවාදී සතුන්ටද වද දෙමින් වැඩ ගන්නෝද, සතුන් මැරුවෝද, එහි උපදිති.

රෝරව හරකය

මෙම හරකයෙහි සතත්වයන්ගේ සිරුර තුළට වැද ඇතුළත දවන්නා වූ නපුරු දුමක් ඇත්තේය. ඇතුළත පිටත දෙකම දවනු ලැබීමෙන් හඬන නිරි සතුන්ගේ හඬ නිරතුරු ව එහි ඇසෙන බැවින් එයට රෝරව හරකය යැයි කියනු ලැබේ.

මහා රෝරව හරකය

අභියසින් රෝද වූ ගින්නෙන් හා දුමින් තවනු ලබන සතත්වයන්ගේ නිරතුරු පවත්නා මහ හඬ ඇති නිසා ද, සතුන්ගේ ශරීර වලින් ගලන පිරි තිබෙන නිසාද, ඒ හරකයට මහා රෝරව හරකය යැයි කියනු ලැබේ. තුනුරුවන් අයත් වුවද මාපියන් අයත් වුවද වස්තුව පැහැර ගන්නෝ ද විනාශ කළෝ ද එහි උපදිති.

තාප හරකය

මේ හරකයෙහි යමපලන් විසින් ලිහිය වූ යපොළොවෙහි ගිහියම් වූ යනුල්වල අමුණා තබනු ලැබූ සතත්වයෝ ගින්නෙන් දැවෙමින් වෙසෙති. සතුන් පණ පිටින් දවා මැරුවෝද අනුන්ගේ ගෙවල් ගිහි තැබුවෝද එහි උපදිති.

ප්‍රතාප හරකය

මෙහිදී තාප හරකය නිරිසතුන් පැසෙන අසුරින් දීර්ඝ කාලයක් සතත්වයෝ පැසෙති. යනුද මේ හරකයට නමෙකි. මරණින් මතු ඉපදීමක් නැත යැයි මිට්ඨාදෘෂ්ටියක් ගෙන් පවිකම් කළ අය එහි උපදිති.

මහ අච්චි හරකය

මේ හරකයෙහි එක් බිත්තියක් නැගෙන ගින්න අතික් බිත්තිය දක්වා ගමන් කරන්නේය. පොළොවෙන් නැගෙන ගිහි ජාලාව උඩ පියන් පත දක්වා නගින්නේය. උඩ පියන් පතින් නික්මෙන ගිහි ජාලාව පොළොව දක්වා බස්නේය. සතත්වයෝ නිතරම සද්දිසාවෙන් එන ඒ ගිහි දැල්වලින් වෙලිදැවෙන්නෝය. අතරක් නැති ව එහි සතත්වයෝ ද වෙසෙති. ගිහි දැල්වලින් හා දුක්වලින් ද සතත්වයන්ගෙන්ද අතරක් නැති බැවින් ඒ හරකය අච්චි නම් වේ.

පසද්දිවනන්තරීය කර්ම කළෝද බෝසතුන් නැසුවෝද ගුණවතුන් නැසුවෝද වෛතෘ බින්නෝද ද බොරුක් නැසුවෝ ද රත්නත්‍රයට අයත් වස්තුව පැහැර ගතුවෝද මිතු දෝනිනුද භාර්යාවන්ට අපරාධ කළෝ ද බොරු කීවෝද සුරාපානය කළෝද මිසිදු ගතුවෝද එහි උපදිති.

ලෝකාන්තරික හරකය

ලෝකාන්තරික හරකය යනු මහත් වූ ශීත හරකයකි. එය හැම කල්හිම ගනදුරින් වැසී තිබේ. එහි පත්ලෙහි අභියසින් ශීතල ජලය ඇත්තේය. නිරිසතුන් වචුලන් සේ පර්වතයට එල්ලී ඔබමොබ යති. ඔවුහු තවත් සතත්වයකු දුටු කල්හි ආභාරයක යැයි සිතා අල්ලා ගැනීමට තැත් කරති. එයින් දෙදෙනාම පර්වතයෙන් ගිලිහී දියට වැටෙති. එහිදී හුණු තෙල්හි ලූ පිටි බැදෙන්නාක් මෙන් ඔවුන්ගේ ශරීරයෝ පුපුර පුපුරා ශීතලෙන් බැදෙති.

නිරිසන් අපාය

මිහිස් ඇසට නොපෙනෙන තරම් ඉතා කුඩා සතත්වයන්ගේ පටන් යොදන් ගණනක් ඇති සතත්වයන් දක්වා සිටින, පා නැත්තා වූද , සිව් පා ඇත්තා වූද, බොහෝ පා ඇත්තා වූද, නොයෙක් සටහන් නොයෙක් ආකාර ඇත්තාවූද, නිරිසන් සමූහය ම නිරිසන් අපායය. හරකය මෙන් ඔවුනොවුන්ට වෙන් වූ තැනක් නැත. ඔවුහු උපනුපන් ඒ ඒ තැන්වලම ඔවුනොවුන් කා ගනිමින් කිසි පිළිසරණක් නැතිව නිරතුරු බියෙන් තුස්තව ජීවත් වෙති.

ප්‍රේත අපාය

මිහිසුන්ගේ ප්‍රකෘති ඇසින් නොදැකිය හැකි ධාතු වර්ගයකින් නිර්මිත වූ නොයෙක් ප්‍රමාණ ඇත්තා වූ ද නොයෙක් සටහන් ඇත්තා වූද නොයෙක් ආකාර දුක් ඇත්තා වූද සතත්ව කෝට්ඨාශයකට ප්‍රේතාපාය යැයි කියනු ලැබේ. ඔවුනට භූමියක් වශයෙන් නියම තැනක් නැත. ප්‍රේතයෝ බොහෝ සෙයින් අභියසින් කාශ වූ ඇට නහර මතු වී ඇති බඬේ සම පිට කටුවේ ඇලී ඇත්තවූ දුටුවන් අප්‍රිය වූ ශරීර ඇත්තෝය.





සාහිත්‍ය නිවෙහ තරමට ආහාරද පිපාසාව සන්සිඳෙන පමණට පැන්ද ඔවුහු නොලබති. එහෙත් අකුශල බලයෙන් ඔවුහු බොහෝ කලක් පීවත් වෙති. ඔවුන්ගෙන් ඇතැමෙක් කවදාවත් ආහාර පාන නොලබති. ඇතැම්හු මනිසුන්ගේ සෙම් සොටු ආහාර කොට ගනිති. ඇතැම්හු මළකුණු ආහාර කොට ඇත්තෝය. ඇතැම්හු මිනිසුන් ඉවත ලන බත්තලු ආදිය ආහාර කොට ඇත්තෝය. ඇතැම්හු තමන්ගේ ශරීරයම සුරා කන්නෝය. ඇතැම්හු ඔවුනොවුන්ගේ වන වන පිලිකාවලින් ගලන ලේ සැරව ආහාර වශයෙන් ගන්නෝය.

අසුරඅපාය

අසුර යන නාමයෙන් දේව ගණයට අයත් කොටසක්ද ඇත්තේය. බොද්ධ පොත්වල වේපවිත්ති අසුර, පහාරාද අසුර යනාදී නම් වලින් දැක්වෙන්නෝ දේව ගණයට අයත් අසුරයෝය. ඔවුහු දෙවියන් මෙන්ම සැප ඇත්තෝය. අසුර යන නාමය ව්‍යවහාර කරන ප්‍රේතයන් වැනි දුක්ඛිත සත්ත්ව කොට්ඨාශයක්ද ඇත්තේය. අසුරපාය යනු ඒ සත්ත්ව සමූහයමය. ඔවුහුද ප්‍රේතයන් මෙන්ම නොයෙක් ආකාර ශරීර ඇත්තෝය.

සජ්ත කාම වර්ගය

මිනිස් ලොවය, වාතූර් මහා රාජකය, තාවතිසය, යාමය,

තුසිතය නිර්මාණ රතිය, පරනිර්මිත වසවර්තිය යන මේ ස්ථාන සත දානාදී පින්කම් කළවුන් උපදනා සජ්ත කාම ස්වර්ගය. එහි සයක් දිව්‍ය ලෝකයෝය. දිව්‍යලෝක වනාහී මිනිස් ඇසින් දැකිය නොහෙන, මිනිස් කයින් ස්පර්ශ කළ නොහෙන, ධාතු වර්ගයකින් නිර්මිත, ශෝඛන විමානයන් හා මරණ බිය පවා අමතක වන තරමේ ප්‍රියංකර භාවයක් ඇති උයන් පොකුණු ආදියෙන් යුක්තවූ පරම රමණීය ස්ථානයෝය. ඒවායින් ප්‍රයෝජන ලැබිය හැක්කේ දෙවියන්ටමය. දිව්‍යලෝක වල උපදින දෙවියෝ වනාහී මිනිසුන් මෙන් කලක් මවිකුසයේ වැස හඬා දුකින් ඉපිද කුමයෙන් වැඩෙන්නා වූ සත්ත්ව කොටසක් නොව සර්වාංග පුත්‍රාංගයන්ගෙන් සම්පූර්ණව පහළවීම් වශයෙන් උපදනා සත්ත්ව කොට්ඨාශයකි. ඔවුන්ගේ ජරාවක්ද නැත්තේය. ඔවුන්ගේ ආයුෂද ඉතා දිගය. ඔවුන්ගේ වස්ත්‍රාභරණ පරණ වන්නේද කිලිටි වන්නේ ද නොවේ. ඔවුනට ආහාරපාන සැපයීමට වෙනසීමක්ද නැත. දිව්‍ය ස්ත්‍රීහු දරුවන් නොවදහි. දරුවන් වැදීමේ, දරුවන් පෝෂණය කිරීමේ කරදරය ඔවුනට නැත. ඔවුහු සෑම කල්හිම නැටුම් ගැයුම් ආදියෙන් සිත් පිනවමින් වෙසෙති. අපාය, අපාය සතරය, මිනිස් ලොවය, දිව්‍ය ලොවය, දිව්‍ය ලෝකය යන මේ විකොළොස් භූමියට කාම භූමිය යැයි කියනු ලැබේ.

- ප්‍රේත වස්තු වර්ණනාවෙහි -



මාළුවකුගේ දැදෝනාව

<p>පෙර අත්බවයක දී කළ පව් පල දී මා ඉපදන සමුදර තෝරෙක් වී හැඩි දැඩි මිනිසුන් වටකොට දැල් දා මා ගොඩ ගන්නා බිලි කොකුවල අමුණා</p>	<p>ලා ලා ලා ලා</p>	<p>ඇයි මිනිසුනේ මා මරලා දන් දෙන් පර පණ නසා කෙලෙසද නිවනට යන් මගේ මස් බලෙන් අරගෙන ඔබ දන්දෙන් එය සොරකමක් බව ඇයි ඔබ නොසිතන්</p>	<p>නේ නේ නේ නේ</p>
<p>ජලයේ උන් මෙමට දැන් දිය පොදක් අවිවේ දැවෙන ගත ගිනියම් වෙලා මගෙ ගත තුවාලය මට ඉවසුමක් මැරි මැරි තුවාලය මට ඉවසුමක්</p>	<p>නැත ඇත නැත නැත</p>	<p>මහ සඟරුවන රස කර මගෙ මස් ගිල බණ කියනවා දන්නෙද අනුභව් කිය මළ අයටත් ඉන්න අයටත් පින් දී මහ සඟරුවන වඩිනව මළකුණු ගිල</p>	<p>ලා ලා ලා ලා</p>
<p>දානපතියෝ පිරිසක් මා අත මිලයට ගත්ත මුවගින් සිනහව මහ සඟරුවන වෙත මගේ මස් දන් මොක් සැප ලබන බව කියනවා මුමුණා</p>	<p>ගලා පාලා දිලා ලා</p>	<p>මගෙන් සොරගත් මගෙ මස් දන් දෙන් මගෙ මස් වලින් ඔබේ දිව පින වන් මේවා ගැන කිසිත් උන් නෑ පව සන් මගේ මස් කාලාඇයි මට පින් නොම දෙන්</p>	<p>නේ නේ නේ නේ</p>





මෙත සවිය

මහන ආධ්‍යාපන සංවර්ධන මෙහෙයු සංසදය

ශිෂ්‍යත්ව අයදුම් පත්‍රය

ශ්‍රී විජයාරාමය, ලෙඩ්රිකා පාර, කොළඹ - 06. දු: ක: 071 401 4467, 011 250 5088
වෙබ් අඩවිය : www.methsaviya.lk / www.methsaviya.org විද්‍යුත් තැපෑල : office@methsaviya.org

01. සිසුවාගේ සම්පූර්ණ නම :

02. පදිංචි ලිපිනය :

03. උපන් දිනය :

04. පාසල් යන්නේ නම්, ඉගෙන ගන්නා පාසල :

..... ශ්‍රේණිය

05. මවගේ නම : දු:ක: අංකය :

පීච්ච් සිටි දු :...(ඔව් / නැත)..... ඇයගේ රැකියාව :

රැකියාව කරන ස්ථානයේ ලිපිනය :

06. පියාගේ නම : දු:ක: අංකය :

පීච්ච් සිටි දු :...(ඔව් / නැත)..... ඇයගේ රැකියාව :

රැකියාව කරන ස්ථානයේ ලිපිනය :

07. පවුලේ මාසික ආදායම රුපියල්

08. ඔබ විසින් වෙනත් ශිෂ්‍යත්ව/ ශිෂ්‍යාධාර ලබා ගන්නේ නම් හා / හෝ අතීතයේ ලබා ගත්තේ නම් ඒ පිළිබඳ විස්තර

.....

.....

09. සම්පත් බැංකුවේ ගිණුම් අංකය සහ ශාඛාව :

ගිණුම් හිමියාගේ නම	ගිණුම් අංකය	ශාඛාව

(ගිණුම් හිමියාගේ බැංකු පොතේ මුල් පිටුවේ ඡායා පිටපතක් අමුණා එවන්න) වෙනත් බැංකු සඳහා කාර්යාලයෙන් විමසන්න.

මා විසින් ප්‍රකාශ කළ ඉහත සඳහන් සියලු තොරතුරු මා දන්නා පමණින් සත්‍ය හා නිවැරදි බව මෙයින් ප්‍රකාශ කරමි.

අත්සන :

(සැලකිය යුතුයි - මෙහි ඇති සියලුම කරුණු සම්පූර්ණයෙන්ම පුරවා එවිය යුතුය. නැතහොත් ප්‍රතික්ෂේප කරනු ලැබේ)

ඊළඟ පිටුව →





විහාරස්ථානාධිපති ස්වාමීන් වහන්සේගේ නිර්දේශය

විහාරස්ථානයේ ඉහත සඳහන් ශිෂ්‍යයා / ශිෂ්‍යාව අප පන්සලට අයත් සීමාව තුළ ජීවත් වන බවත් / ඉරුදින දහම් පාසලේ ශිෂ්‍යාවක / ශිෂ්‍යයෙකු වන බව / නොවන බවත් හා ශිෂ්‍යත්වයක් සඳහා සුදුසු බවත් දන්වමි.

විහාරාධිපති නිල මුද්‍රාව : දිනය :

විදුහල්පතිතුමා / විදුහල්පතිතුමියගේ නිර්දේශය

විදුහලයේ ඉහත නම සඳහන් ශිෂ්‍යයා / ශිෂ්‍යාව අපගේ පාසලේ වන ශ්‍රේණියේ ඉගෙනුම ලබන අතර සපයා ඇති තොරතුරු සත්‍ය බව ද දන්වමි. මා දන්නා පමණින් ඇයට / ඔහුට වෙනත් ආධාර මුදලක් නොලැබෙන බවත් ප්‍රකාශ කරමි. ඇය/ ඔහු ශිෂ්‍යත්වයක් සඳහා සුදුසු යැයි නිර්දේශ කරමි.

විදුහල්පති නිල මුද්‍රාව : පන්ති භාර ගුරුතුමිය :

තොරතුරු සත්‍ය බවට මෙත් සවිය සාමාජිකයකු විසින් නිවැරදි ගොස් පරීක්ෂා කර බලා කරනු බලන නිර්දේශය

මෙත් සවිය සාමාජික අංකය නම වන මා ඉහත සඳහන් දරුවාගේ තොරතුරු සත්‍ය වන බව හා ශිෂ්‍යත්වයක් ලබා දීම සුදුසු / නුසුදුසු යැයි නිර්දේශ කරමි.

අත්සන : දිනය :

මෙත් සවිය කාර්යාලීය ප්‍රයෝජනය සඳහා

ශිෂ්‍යත්වය ප්‍රදානය කරන්නා මයා / මිය.

ද. ක : හඳුන්වා දුන් අංකය :

ශිෂ්‍යත්වය ආරම්භ වන දිනය : අවසාන වන දිනය :

මාසිකව ප්‍රදානය කිරීමට නිර්දේශිත මුදල රු. : කි.

පරිපාලන නිලධාරී :

මෙත් සවිය අසරණ සරණ කමිටු සභාපතිගේ/ මෙත් සවිය ලේකම්ගේ අනුමැතිය - අනුමත කරමි / නොකරමි

තනතුර :

මෙත් සවිය නිර්මාතෘ හා සභාපති මහාචාර්ය චන්දන ජයරත්න මහතාගේ අනුමැතිය - අනුමත කරමි / නොකරමි

සභාපති - මහාචාර්ය චන්දන ජයරත්න මහතා :





නිවේදන සහ නොමිලයේ පළකරනු ලබන සාමාජිකයින්ගේ දැන්වීම්

මෙත්සවිය පුවත් සඟරාවේ පළකිරීම සඳහා එවන සියලු ලිපිද, දාන - ශිල - භාවනා වැඩසටහන්වල දී දායකත්වය දරන පිංචතුන් ද, අනෙකුත් පුණ්‍ය කටයුතු වලට අත හිත දෙන පිංචතුන් ද සඟරාවේ ප්‍රකාශනයට පත් කළ යුතු විස්තර A4 ප්‍රමාණයේ කොළවල පමණක් ලියා භාරදිය යුතුය. සාමාජිකයින්ගේ දැන්වීම් නොමිලයේ පලකරනු ලැබේ. කොළ කැඩලි හා තුන්වුවල ලියා එවන විස්තර අස්ථාන ගත විය හැකි බැවින් ඒ පිළිබඳ වගකියනු නොලැබේ.

සාමාජික සාමාජිකාවන් විසින් එවන සෑම ලිපියකම හා ලිපිය එවන කවරයේ ද වම්පස උඩ කෙළවරෙහි තම සාමාජික අංකය පැහැදිලිව ලියා තැබිය යුතුය. ඔබගේ ලිපිනය ලියා දීම සඳහා භාවනා වැඩසටහන්වලදී අප විසින් ලබාදෙන ලිපි කවරවල ද අංකය සඳහන් නොකරන හා වැරදි අංක සඳහන් කරන සාමාජිකයින් බොහෝ දෙනෙකු හමුවී ඇත. මේ අය සඳහා පුවත් සඟරාව තැපෑලෙන් නොලැබී යාම පිළිබඳව වගකියනු නොලැබේ.

මෙත් සවිය දුරකතන අංක

මෙත් සවිය තොරතුරු විමර්ශනය කරනවිට, පරිපාලන නිලධාරී මහතා අමතන්න. (011-2505088, 0714-014467). එම දුරකතනවල බිල්පත් ගෙවනු ලබන්නේ මෙත් සවිය මෙහි සංසඳය විසිනි.
අපගේ වෙබ් අඩවි වන www.methsaviya.org සහ www.methsaviya.lk මගින්ද තොරතුරු ලබා ගත හැකිය. මීට අමතරව සම ලේකම් වන චින්තක බණ්ඩාර මහතාගේ පුද්ගලික දුරකතන අංකය (0718 114 477) අමතා ද හදිසි තොරතුරු ලබාගත හැක.
සංසඳයේ සභාපති මනාවර්ධ වන්දන ජයරත්න මහතා ඇමතිම පුද්ගලික දුරකථන අංක 0714 800 800 හෝ 0777 309 385 මගින් දහවල් 12.00-1.00 ත් අතර හෝ රාත්‍රී 9.00 - 10.00 ත් අතර පමණක් (ඉතා හදිසි අවශ්‍යතාවයක දී සෑම වේලාවක) සිදු කරන්න. (දිනකට දුරකථන පණිවුඩ 30 ක් පමණ ලැබෙන නිසා සංකෘතීන් ලෙස ඔබගේ විමසීම් සිදුකරන්නේ නම් මැනවි.)

මිලුග 34 වන භාවනා වැඩසටහන

34 වන භාවනා වැඩසටහන 2016 ජනවාරි මස 17 ඇරඹීමට නියමිතය. ඒ සඳහා 2015/12/28 දින තෙක් නව අයදුම්පත් භාරගනු ලැබේ. තවද සාමාජිකත්වය අළුත් කරගත් පැරණි සාමාජිකයින්ට ද ඒ සඳහා සහභාගි විය හැක. සාමාජිකත්වය අළුත් කරගන්නා විට භාවනා වැඩසටහනට පැමිණෙන/නොපැමිණෙන බව කාර්යාලයට දන්වන්න.

පංච අභිඥා සහ අධිමානසික විද්‍යාව පිළිබඳ 30 වන වැඩමුළුව

ප්‍රායෝගික අධිමානසික විද්‍යාව සහ පංච අභිඥා පිළිබඳව දැනුවත් කිරීමේ 30 වන වැඩමුළුව 2016-03-20 දින පෙරවරු 10.00 ට ආරම්භ වේ. 30 වන වැඩමුළුව සඳහා අයදුම්පත් 2016-02-21 දිනට පෙර භාරදෙන්න. ඉඩකඩ සීමිත බැවින් පළමුව ලියාපදිංචි වන අය සඳහා මුලිකත්වය ලබා දේ.

<p>දෙමළ භාෂාව</p> <p>අධ්‍යාපන අමාත්‍යාංශයේ සිටි මෙත්සවිය සාමාජිකාවක් විසින් 6, 7, 8 ශ්‍රේණි සඳහා දෙමළ භාෂාව නිවසට පැමිණ හෝ පංති වශයෙන් උගන්වනු ලැබේ.</p> <p>කොළඹ/ මහරගම අවට විශේෂයි.</p> <p>දුරකථන : 071- 8498324</p>	<p>ඇඳුම් මැකීම</p> <p>සාරි හැට්ට, කාන්තා ඇඳුම් සහ ළමා ඇඳුම් මැකීම භාරගනු ලැබේ.</p> <p>කාරී හැට්ට පැය 24 ක් තුල දී මසා දිය හැක.</p> <p>විමසීම් : මෙත්සවිය සාමාජික</p> <p>දුරකථන : 075 5947947</p>	<p>ඇඳුම්</p> <p>මෙත් සවිය සාමාජිකාවක් විසින් මසා නිම කරන ලද කාන්තා රාත්‍රී ඇඳුම් (හයිට්) ඉතාමත් සාධාරණ මිලකට</p> <p>මෙත්සවිය පොත් අලෙවි සැලෙන් ලබාගත හැක</p>
---	---	---

සයිට් "එන්" සටයිල් ඔප්ටොමෙට්‍රිස්ට්ස් SIGHT 'N' STYLE OPTOMETRISTS

නො. 126 බී, හයිලෙවෙල් පාර, නුගේගොඩ. (අනුලා විදුහල ඉදිරිපිට) දුරකථන : 2854758

(කියලුම් වර්ගයේ ඇස් කණ්ණාඩි අවශ්‍යතා සඳහා විමසන්න.)



මෙහි කවිය මනස අධ්‍යාපන මෙහි සංසදය - සාමාජික අයදුම්පත

(ඡායා පිටපත් ද භාරගනු ලැබේ. මෙම සියලු තොරතුරු සම්පූර්ණයෙන් රහසිගතව තබා ගනු ලැබේ.)

- 01. සම්පූර්ණ නම
- 02. ස්ත්‍රී / පුරුෂ භාවය 3. ජාතික හැඳුනුම්පත් අංකය
- (ඡායා පිටපතක් අමුණාන්ත)
- 04. උපන් දිනය 5. වයස 6. ආගම
- 07. ස්ථීර ලිපිනය
විද්‍යුත් තැපෑල (e-mail) දු:ක: නිවස ජංගම
- 08. දිස්ත්‍රික්කය 9. විවාහක / අවිවාහක බව
- 10. රැකියා කරන්නේ නම්, ආයතනයේ නම
(ඉංග්‍රීසියෙන් ද සඳහන් කරන්නේ නම් මැනවි)
- 11. කාර්යාලය විස්තර හා දුරකථන විස්තර
- 12. ලිපි එවිය යුතු ලිපිනය
- 13. ලබා ඇති ඉහලම අධ්‍යාපනික සුදුසුකම්
1.
2.
- 14. වෙනත් සංගම් ආදියෙහි සාමාජිකත්වය දරන්නේ නම් ඒ පිළිබඳ විස්තර
1.
2.
3.
- 15. ඔබ කිසියම් ශාරීරික රෝගයකින් (ඇඳුම, හෘද රෝග, දියවැඩියාව, රුධිර පීඩනය, අපස්මාරය) පෙළෙන්නේ නම් ඒ පිළිබඳ විස්තර
- 16. ඔබ කිසියම් මානසික රෝගයක් සඳහා වෛද්‍ය ප්‍රතිකාර / බෙහෙත් ලබාගෙන තිබේද ? ඔව් / නැත .
- 17. එවැනි මානසික රෝගයකින් පෙළෙන්නේ නම් ඒ පිළිබඳ විස්තර
- 18. ඔබ විසින් සඳහන්කළ යුතු මෙහි දී වැදගත් යැයි හැඟෙන වෙනත් විස්තර හෝ යෝජනා / අදහස් තිබේ නම් මෙහි සඳහන් කරන්න.

මා දන්නා තරමින් ඉහත කරුණු සත්‍ය බවට ප්‍රකාශ කරමි. සාවද්‍ය තොරතුරු සැපයීම සාමාජිකත්වය අවලංගු කිරීමට හේතුවක් ලෙස මා පිළිගනිමි.

දිනය අයදුම්කරුගේ අත්සන

කාර්යාලය ප්‍රයෝජනය සඳහා

තේරීම් කමිටුවේ නිර්ණය

සාමාජික අංකය

තේරීම් කමිටු සභාපති

විධායක ලේකම්

දිනය

සැ:සු:- ඔබ වෙනුවෙන් පවත්වන විවිධ දේශනා, වැඩමුළු, මනස දියුණු කිරීමේ වැඩසටහන් සංවිධානය කිරීම, දේශන ශාලා ගාස්තු, ශ්‍රව්‍ය දෘෂ්‍ය උපකරණ ගාස්තු, පුවත් පත් දැක්වීම්, මුද්‍රිත සටහන් සැපයීම්, හැඳුනුම්පත් සැකසීම, තැපැල් ගාස්තු, විදුලි ගාස්තු, කාර්යාලය ගාස්තු හා පරිපාලන නිලධාරී මහතා වෙනුවෙන් කරනු ලබන මාසික ගෙවීම් ආදිය සඳහා යන බරපතල පියවා ගැනීම සඳහා රු. 2,500 /- ක මුදල් සාමාජිකත්වය පිරිනැමුවාට පසුව එවිය යුතුය. (එය ඇතුළත්වීමේ ගාස්තුව රු. 1,500 /- හා වසර දෙකක සාමාජික ගාස්තු රු. 500 /- X 2 වශයෙනි). මෙම බරපතල ගෙවීමට නොහැකි ඉතා අඩු ආදායම් ලබන පවුල්වල අය සඳහා තම ආදායම තහවුරු කළ හැකි ලිපි ලේඛන සහ තම විහාරස්ථානයේ නායක ස්වාමීන්ද්‍රයන් වහන්සේගේ නිර්දේශය සහිත ග්‍රාම නිලධාරීතුමා මගින් විධායක කමිටුව වෙත සාමාජික ගාස්තු ඉවත් කිරීම සඳහා කරනු ලබන ඉල්ලුම් සලකා බලනු ඇත. සාමාජික ගාස්තු ගෙවීම, ඔබ තෝරාගන්නාට පසුව කාර්යාලයට පැමිණා සිදු කළ යුතුය. (දිනය පසුව දැනුම් දෙනු ලැබේ) කාර්යාලය සඳුදා, අගහරුවාදා, හැර සතියේ ඉතිරි දිනයන්හි සෙනසුරාදා, ඉරිදා ඇතුළුව සතියේ දින 5 ක් විවෘතව පවතී. අයදුම් කරන සෑම කෙනෙක්ම තෝරා නොගන්නා අතර එසේ තෝරා නොගැනීමට හේතුව දැනගැනීමට අවශ්‍යනම් අයදුම්පත් විමර්ශනය සඳහා වන ඇතුළත්වීමේ ගාස්තු ගෙවිය යුතු වන්නේය. නිසි පරිදි සම්පූර්ණ කරන ලද අයදුම්පත් ජාතික හැඳුනුම්පතේ ඡායා පිටපතක් සහ 9X4 ප්‍රමාණයේ නම්, ලිපිනය ලියූ මුද්දර කවර 2 ක් සමඟ පහත සඳහන් ලිපිනයට තැපැල් මගින් යොමු කරන්න. (අයදුම්පත සමඟ කිසිදු මුදලක් හෝ වෙක් පතක් නොඑවන ලෙස කරුණාවෙන් දැනුම්දෙනු ලැබේ.)

ලිපිනය :- ගරු ලේකම්, මෙහි කවිය, ශ්‍රී විජයරාමය, පෙතිරකා පාර, කොළඹ 06, දුරකථන : 0112 505088, 0714 014467, www.methsaviya.org / www.methsaviya.lk



තරුණ කම්ටුව විසින් ශ්‍රී විජයාරාමයේ ඉදිකළ නව සක්මන් මළුව අභිනවයෙන් විවෘත කළ මොහොත



තරුණ කම්ටුව මගින් අසරණ සරණ කටයුතු හා මරණයට කැප වූ සතුන් නිදහස් කිරීම සඳහා ආධාර එකතු කිරීමට කැටු බෙදා දීම



මේ සවිය මගින් මහ රෝහලේ හෘදරෝග ඒකකයට අවශ්‍ය උපකරණ පරිත්‍යාග කිරීම - 2015.09.08



මේ සවිය මගින් නොමිලයේ පවත්වනු ලැබූ අසනී සායනය සහ ඇස්කන්නාවී ලබාදීම



සඳහම් මාර්කාව

රාජගිරිය කලාපීයව තරුණවන භාවනා මධ්‍යස්ථානය

ඵන - සීල - භාවනා වැඩිකටහන සඳහා 2015 දෙසැම්බර මස 6 වන දින මෙතසවිය සාමාජික සාමාජිකාවන් සහභාගිවෙමින්...



විකුණේ මුද්‍රාණාලය 2/299, කාටුල පාර, මුලතිව් - 011 2927044 / 0712 255 6590